

**ФОНД  
ОЦЕНОЧНЫХ СРЕДСТВ**

по учебным предметам 3 класса

(русский язык, литературное чтение, математика, окружающий мир,  
технология, музыка, ИЗО)

г. Гудермес  
2023-2024 учебный год

# ПАСПОРТ ФОНДА ОЦЕНОЧНЫХ СРЕДСТВ ПО ПРЕДМЕТУ МАТЕМАТИКА

НАИМЕНОВАНИЕ РАЗДЕЛ	НАИМЕНОВАНИЕ ОЦЕНОЧНОГО СРЕДСТВА
«Числа от 1 до 1000. Повторение».	Входная контрольная работа. Контрольная работа №1 по теме «Четыре арифметических действия».
«Числа, которые больше 1000. Нумерация».	Контрольная работа № 2 по теме «Нумерация чисел больше 1000».
«Величины».	Контрольная работа за 1 четверть. Контрольное работа № 3 по теме «Величины».
«Сложение и вычитание».	Контрольная работа № 4 «Сложение и вычитание многозначных чисел». Контрольная работа за 2 четверть.
«Умножение и деление».	Контрольная работа № 5 по теме «Решение задач на движение». Контрольная работа № 6 по теме «Умножение на числа, оканчивающиеся нулями». Контрольная работа за 3 четверть. Контрольная работа № 7 по теме «Деление на числа, оканчивающиеся нулями». Контрольная работа № 8 по теме «Умножение на двузначное и трёхзначное число». Контрольная работа № 9 по теме «Деление на двузначное число». Итоговая контрольная работа за год.

**Входная контрольная работа.**

**ВАРИАНТ 1**

1. Реши задачу:

Из 32 м ткани сшили 8 одинаковых платьев. Сколько потребуется метров ткани, чтобы сшить 12 таких платьев?

2. Найди значения выражений (запиши решение в столбик).

$109 * 7$

$486 * 2$

$686 : 7$

$608 - 359$

$3 * 251$

$436 : 4$

$792 : 3$

$328 + 296$

3. Вычисли:  $72 + 48 : (3 * 2)$

$(1230 + 600) - (570 - 70)$

4. Вычисли периметр прямоугольника со сторонами 8 см и 3 см.

5. Продолжи ряд чисел, записав ещё три числа: 608, 618, 628, ..., ...,

6. Реши уравнения:  $X - 29 = 26$      $350 + X = 670$

**ВАРИАНТ 2**

1. Реши задачу:

Из 32 м ткани сшили 8 одинаковых платьев. Сколько можно сшить таких платьев из 60 метров ткани ?

2. Найди значения выражений (запиши решение в столбик).

$407 * 2$

$2 * 462$

$324 : 3$

$706 - 428$

$812 * 2$

$536 : 8$

$774 : 2$

$246 + 479$

3. Вычисли:  $41 - 3 * (63 : 9)$

$(980 - 800) + (320 - 20)$

4. Найди площадь квадрата со стороной 7 см.

5. Продолжи ряд чисел, записав ещё 3 числа: 995, 985, 975, ..., ..., ...

6. Реши уравнения:  $X - 57 = 26$      $180 + X = 730$

Контрольная работа № 1  
по теме «Четыре арифметических действия».

ВАРИАНТ 1

1. Запиши числа через запятую:

триста сорок шесть;

5 сотен 9 единиц;

3 сотни 4 десятка 6 единиц;

число, предшествующее числу 190;

число, следующее за числом 349.

2. Реши в столбик.

$$705 - 465$$

$$195 \cdot 3$$

$$742 : 7$$

$$474 : 6$$

3. Реши задачу и запиши в тетрадь.

В саду растёт малина и смородина. Малины – по 97 кустов в каждом из 9 рядов, смородины – по 142 куста в каждом из 6 рядов. Каких кустов в саду больше и на сколько?

4. Реши.

$$35 \cdot (100 : 25) + 760 =$$

$$35 - (48 : 3 \cdot 2) + 19 =$$

5. Найди площадь прямоугольника со сторонами 3 см и 5 см.

ВАРИАНТ 2

1. Запиши числа:

восемьсот девяносто пять;

9 сотен 7 единиц;

6 сотен, 4 десятка, 9 единиц;

число, предшествующее числу 690;

число, следующее за числом 789.

2. Реши в столбик.

$$902 - 456$$

$$168 \cdot 4$$

$$848 : 8$$

$$588 : 7$$

3. Реши задачу и запиши в тетрадь.

На праздник купили 5 кг карамели по 126 руб. и 2 кг шоколадных конфет по 326 руб. За какие конфеты заплатили больше и на сколько?

4. Реши.

$$(720 : 9) \cdot 40 - 180 =$$

$$(54 : 3 + 42) \cdot (260 - 254) =$$

5. Найди площадь прямоугольника со сторонами 4 см и 2 см.

Контрольная работа № 2  
по теме «Нумерация чисел больше 1000».

ВАРИАНТ 1

1. Запиши числа:

семьсот тысяч три;

сто восемь тысяч сорок.

2. Запишите числа в порядке убывания:

562834, 52467, 104007, 564834, 80016

---

---

3. Запишите разрядный состав данных чисел:

53709 = \_\_\_\_\_

8960 = \_\_\_\_\_

4. Сравните:

903 дес. 5 ед. \_\_\_\_\_ 9036

47 с. 2 ед. \_\_\_\_\_ 47200

7 тыс. 36 ед. \_\_\_\_\_ 736

865240 \_\_\_\_\_ 865204

5. Вычислите:

620 000 — 360 000

270 000 + 760 000

32 000 : 16

44 000 : 22 000

ВАРИАНТ 2

1. Запиши числа:

пятьсот сорок тысяч десять;

восемьсот тысяч пять.

2. Запишите числа в порядке возрастания:

408100, 658423, 52003, 657425, 96599

---

---

3. Запишите разрядный состав данных чисел:

40267 = \_\_\_\_\_

7067 = \_\_\_\_\_

4. Сравните:

5 тыс. 24 ед. \_\_\_\_\_ 524

396204 \_\_\_\_\_ 99568

807 дес. 4 ед. \_\_\_\_\_ 8074

32 с. 7 ед. \_\_\_\_\_ 32700

5. Вычислите:

510 000 - 230 000

270 000 + 680 000

32 000 : 16 000

44 000 : 22

## Контрольная работа за 1 четверть.

### ВАРИАНТ 1

1. Реши задачу:

С одного участка школьники собрали 180 кг картофеля, а с другого – в 2 раза больше. Весь картофель разделили между четырьмя школами поровну. Сколько килограммов картофеля получит каждая школа?

2. Вычисли:

$$326\,000 - 1\,000 =$$

$$73\,549 + 1 =$$

$$376\,058 - 6\,058 =$$

$$30\,000 - 1 =$$

$$206\,317 - 300 =$$

$$45\,732 - 5\,732 =$$

3. Сравни:

$$8\text{ м } 9\text{ см} \dots 8\text{ м } 9\text{ дм}$$

$$43\,000\text{ м} \dots 4\text{ км } 300\text{ м}$$

$$30\text{ м} \dots 3\text{ км}$$

$$6\text{ кг } 275\text{ г} \dots 6\text{ кг } 725\text{ г}$$

№ 4. Начерти прямоугольник, длина которого 7 см, а ширина на 3 см меньше. Вычисли площадь этого прямоугольника.

### ВАРИАНТ 2

1. Реши задачу:

На одном участке школьники вырастили 240 кг капусты, на другом – в 2 раза меньше. Всю капусту развезли в 4 детских сада поровну. Сколько килограммов капусты привезли в каждый детский сад?

2. Вычисли:

$$500\,000 - 1 =$$

$$75\,800 - 10\,000 =$$

$$276\,095 - 6\,095 =$$

$$25\,819 + 1 =$$

$$130\,007 + 8\,000 =$$

$$52\,648 - 2\,648 =$$

3. Сравни:

$$6\text{ м } 7\text{ см} \dots 6\text{ м } 7\text{ дм}$$

$$9\text{ км } 300\text{ м} \dots 93\,000\text{ м}$$

$$4\text{ км} \dots 40\text{ м}$$

$$3\text{ кг } 217\text{ г} \dots 3\text{ кг } 127\text{ г}$$

4. Начерти прямоугольник, ширина которого 3 см, а длина на 2 см больше. Вычисли площадь этого прямоугольника.

**Контрольная работа № 3**  
**по теме «Величины».**

**ВАРИАНТ 1**

1. Решите задачу:

Масса пачки чая 50г . Мама купила 4 пачки чая и немного колбасы. Масса всей покупки 700 граммов. Сколько граммов колбасы купила мама?

2. Решите примеры:

$$\begin{array}{lll} 473 + 124 & 198 \times 4 & 852 : 4 \\ 683 - 192 & 167 \times 3 & 432 : 3 \end{array}$$

3. Заполните пропуски так, чтобы равенства были верными:

$$\begin{array}{ll} 8004\text{м} = \dots\text{км} \dots\text{м} & 2\text{мин} 15\text{с} = \dots\text{с} \\ 5\text{кг} 040\text{г} = \dots\text{г} & 1207\text{ц} = \dots\text{т} \dots\text{ц} \\ 72\text{ч} = \dots\text{сут.} & 180\text{мин} = \dots\text{ч} \end{array}$$

4. Сравните и поставьте знаки  $<$   $>$   $=$  :

$$\begin{array}{ll} 6\text{т} 800\text{кг} \dots 68\text{ц} & 4\text{мин} 2\text{с} \dots 42\text{с} \\ 3\text{км} 205\text{м} \dots 3.205\text{м} & 3\text{мес.} \dots 100\text{сут.} \end{array}$$

5. Вычислите периметр и площадь прямоугольника со сторонами 2см и 4см .  
Вычислите длину стороны квадрата с таким же периметром.

**ВАРИАНТ 2**

1. Решите задачу:

Купили 400граммов чёрного кофе и 3 пачки чая по 50г . Найдите массу всей покупки.

2. Решите примеры:

$$\begin{array}{lll} 762 - 681 & 129 \times 7 & 784 : 8 \\ 374 + 487 & 287 \times 3 & 924 : 3 \end{array}$$

3. Заполните пропуски так, чтобы равенства были верными:

$$\begin{array}{ll} 12\text{дм} 80\text{мм} = \dots\text{мм} & 72\text{мес.} = \dots\text{лет} \\ 3\text{кг} 003\text{г} = \dots\text{г} & 7856\text{м} = \dots\text{км} \dots\text{м} \\ 1\text{сут} 2\text{ч} = \dots\text{ч} & 2108\text{ц} = \dots\text{т} \dots\text{ц} \end{array}$$

4. Сравните и поставьте знаки  $<$   $>$   $=$  :

$$\begin{array}{ll} 350\text{с} \dots 6\text{мин} & 3\text{мес.} \dots 30\text{сут} \\ 52\text{мм} \dots 2\text{см} 5\text{мм} & 2400\text{кг} \dots 240\text{ц} \end{array}$$

---

5.Вычислите периметр и площадь прямоугольника со сторонами 7см и 3см .  
Вычислите длину стороны квадрата с таким же периметром.

---

**Контрольная работа № 4**  
**по теме «Сложение и вычитание многозначных чисел».**

**ВАРИАНТ 1**

1.Решите задачу.

На комбинате за три месяца изготовили 900 л сока. Из них в январе и в феврале изготовили 650 литров. В феврале и в марте 430 литров. Сколько литров сока изготовили в каждый из трёх месяцев?

2.Запишите столбиком и выполните вычисления

$$700\,000 - 24\,618$$

$$804\,608 + 96\,395$$

$$312\,879 - 179\,542$$

3.Решите уравнение

$$290 + x = 640 - 260$$

4.Сравните величины

$$350\text{ см} * 35\text{ м}$$

$$37\text{ а} * 370\text{ м}$$

$$60\text{ ч} * 2\text{ сут } 12\text{ч}$$

$$58\text{ т} * 13\,000\text{ кг}$$

**ВАРИАНТ 2**

1.Решите задачу

Зимой в магазине продали 700 кукол. Из них в декабре и январе продали 520 кукол, а в январе и в феврале продали 450 кукол. Сколько кукол продали в каждый из зимних месяцев?

2.Запишите столбиком и выполните вычисления

$$600\,600 - 24\,863$$

$$143\,807 + 57\,296$$

$$529\,631 - 181\,479$$

3.Решите уравнение

$$400 - x = 275 + 25$$

4. Сравните величины

$$500\text{ см} * 50\text{ м}$$

$$24\text{ а} * 240\text{ м}$$

$$55\text{ ч} * 2\text{ сут } 10\text{ч}$$

$$18\text{ т} * 80\,000\text{ кг}$$



Контрольная работа за 2 четверть.

ВАРИАНТ 1

1.Выполни действия.

$$4107 - 3094 =$$

$$30945 + 8266 =$$

2.Выполните умножение и деление в столбик.

$$6034 \times 7 =$$

$$7\ 005 \times 1000 =$$

$$213\ 100 =$$

$$5046 \times 5 =$$

$$681 : 3 =$$

3.Реши задачу

Самолёт летел 2 часа со скоростью 950 км/ч и ещё 800 км. Сколько километров пролетел самолёт?

4.Выразите в килограммах:

8т; 19ц; 5т 6ц; 12 т 50 кг

5.Вычисли периметр квадрата с длиной стороны 6 м 20 см.

ВАРИАНТ 2

1.Выполни действия.

$$28074 + 9653 =$$

$$7058 - 6149 =$$

2.Выполните умножение в столбик.

$$4082 \times 9 =$$

$$421 \times 100 =$$

$$5\ 007 \times 1000 =$$

$$3905 \times 6 =$$

$$750 : 6 =$$

3.Реши задачу

Самолёт летел 3 часа со скоростью 850 км/ч и произвёл посадку. После этого ему осталось пролететь ещё 900 километров. Какова длина всего маршрута самолёта?

4.Выразите в килограммах:

7 т; 15 Ц; 2т 3ц; 17 т 60 кг.

5.Вычисли периметр квадрата с длиной стороны 9 м 50 см

**Контрольная работа № 5**  
**по теме «Решение задач на движение».**

**ВАРИАНТ 1**

1.Реши задачу.

Из двух городов, расстояние между которыми 520 км одновременно вышли навстречу друг другу два поезда. Один поезд шёл со скоростью 60 км/ч, а другой поезд со скоростью 70 км/ч. Через сколько часов встретятся поезда?

2.Реши задачу.

От одной пристани одновременно отошли две моторные лодки в противоположных направлениях. Одна лодка шла со скоростью 250 м/мин, а другая – 200 м/мин. На каком расстоянии друг от друга будут лодки через 5 мин?

3.Реши уравнение.

$$18x + 17 = 100 - 29$$

4.Вычисли.

$$33 \text{ кг } 640 \text{ г} \cdot 3$$

$$59 \text{ м } 827 \text{ м} + 2 \text{ км } 63 \text{ м}$$

$$20 \text{ т } 3 \text{ ц} : 7$$

$$6 \text{ сут.} - 47 \text{ ч}$$

5.Расставь порядок действий и выполни вычисления.

$$185 : 37 + 47 \cdot (40 - 17)$$

**ВАРИАНТ 2**

1.Реши задачу.

От двух пристаней, расстояние между которыми 120 км, одновременно отошли на встречу друг другу два теплохода. Один из них шёл со скоростью 22 км/ч, другой – 18 км/ч. Через сколько часов теплоходы встретились?

2.Реши задачу.

С аэродрома одновременно поднялись два вертолёт, которые полетели в противоположных направлениях. Один из них летел со скоростью 240 км/ч, а другой – 180 км/ч. На каком расстоянии друг от друга будут вертолёт через 3 часа?

3. Реши уравнение.

$$79 - 44 : x = 80 + 3$$

4. Вычисли.

$$35 \text{ кг } 642 \text{ г} : 3$$

$$23 \text{ м } 471 \text{ м} + 8 \text{ км } 863 \text{ м}$$

$$21 \text{ т } 6 \text{ ц} : 9$$

$$8 \text{ сут.} - 47 \text{ ч}$$

5. Расставь порядок действий и выполни вычисления.

$$180 : 36 + 58 \cdot (30 - 17)$$

### Контрольная работа № 6

по теме «Умножение на числа, оканчивающиеся нулями».

#### ВАРИАНТ 1

1. Реши задачу.

От двух пристаней, находящихся на расстоянии 90 км друг от друга, одновременно отправились навстречу друг другу два теплохода и встретились через 2 часа. Скорость одного из них 21 км/ч. С какой скоростью шёл второй теплоход?

2. Вычисли, выполнив запись столбиком.

$$43 \ 600 \cdot 5$$

$$2 \ 400 \cdot 30$$

$$540 \cdot 700$$

$$80 \cdot 356$$

3. Реши уравнения.

$$X - 546 = 35 + 64$$

$$X \cdot (500 : 100) = 125$$

4. Вырази в указанных единицах измерения.

$$45 \text{ м } 2 \text{ дм} = \square \text{ дм}$$

$$8 \text{ т } 5 \text{ ц} = \square \text{ кг}$$

$$7 \text{ сут. } 14 \text{ ч} = \square \text{ ч}$$

$$20 \ 000 \text{ см}^2 = \square \text{ м}^2$$

5\*. На прямой отметили 10 точек так, что расстояние между любыми соседними точками равно 5 см. Каково расстояние между крайними точками?

#### ВАРИАНТ 2

1. Реши задачу.

Две девочки одновременно вышли из своих домов навстречу друг другу и встретились через 3 мин. Скорость первой девочки 60 м/мин, а второй – 70 м/мин. Каково расстояние между их домами?

2. Вычисли, выполнив запись столбиком.

$$2 \ 300 \cdot 90$$

$$64 \ 000 \cdot 3$$

$$640 \cdot 800$$

3. Реши уравнения.

$$376 - X = 7 \cdot 9$$

$$Y : 3 = 720 : 9$$

4. Вырази в указанных единицах измерения.

$$4\text{ч } 23\text{мин} = \square \text{ мин}$$

$$7\text{м}^2 \ 14\text{см}^2 = \square \text{ см}^2$$

$$36\text{ц } 5\text{кг} = \square \text{ кг}$$

$$34\ 000\text{дм}^2 = \square \text{ м}^2$$

5\*. Сколько различных произведений, кратных 10, можно составить из множителей 2, 3, 5, 7?

**Контрольная работа за 3 четверть.**

**ВАРИАНТ 1**

1. Выполни действия

$$20000 - 8765$$

$$5640 \cdot 200$$

$$30100 - 1264$$

$$16040 : 40$$

$$50176 + 54222 : 6 - 197$$

2. Сравни

$$1/4 \text{ т} \cdot 200 \text{ кг}$$

$$5/6 \text{ ч} \cdot 55 \text{ мин}$$

3. Сад имеет форму квадрата, периметр которого 64 м. Чему равна площадь сада.

4. Реши уравнение

$$X : 10 + 760 = 1360$$

5. Из двух городов, расстояние между которыми 484 км, вышли одновременно навстречу друг другу два поезда. Скорость одного поезда 45 км/ч. Определи скорость другого поезда, если поезда встретились через 4 часа.

**ВАРИАНТ 2**

1. Выполни действия

$$40000 - 7958$$

$$50100 - 1426$$

$$5450 : 50$$

$$22400 \cdot 20$$

$$75289 + 44382 : 6 - 87$$

2. Сравни

$$1/5 \text{ км} \cdot 2000 \text{ м}$$

$$9 \text{ ч} \cdot 3/8 \text{ сут}$$

3. Площадь прямоугольника  $72 \text{ см}^2$ , его длина 9 см. Найди периметр

4. Реши уравнение

$$24000 : (x - 12) = 80$$

5. От двух пристаней, находящихся на расстоянии 360 км, отплыли одновременно навстречу друг другу катер и моторная лодка. Встреча произошла через 10 часов. Катер шёл со скоростью 19 км/ч. С какой скоростью двигалась моторная лодка?

**Контрольная работа № 7**  
**по теме «Деление на числа, оканчивающиеся нулями».**

**ВАРИАНТ 1**

1. Реши задачу.

Ученик читал книгу «Гарри Поттер и философский камень» по 55 страниц в день в течение 5 дней, а за субботу и воскресенье – 150 страниц. Сколько страниц осталось ему прочитать, если в книге 580 страниц?

2. Вычисли.

$62\,240 : 40$	$238\,800 : 600$
$65\,400 : 600$	$16\,320 : 40$

3. Найди значение выражения

$$563\,430 : 70 + 9204 \cdot 40$$

4. Реши уравнение

$$204 \cdot 500 - x = 390$$

5. Геометрическое задание

Начерти квадрат со стороной 6 см. Закрась одну шестую часть площади данного квадрата. Сколько квадратных сантиметров ты закрасил?

**ВАРИАНТ 2**

1. Реши задачу

Ира читала новую книгу по 47 страниц в день в течение 5 дней, а за субботу и воскресенье прочитала 135 страниц. Сколько страниц ей осталось прочитать, если в книге 495 страниц?

2. Вычисли

$75\,270 : 30$	$205\,100 : 700$
$276\,300 : 900$	$45\,400 : 50$

3. Найди значение выражения

$$432\,360 : 60 + 7021 \cdot 30$$

4. Реши уравнение

$$701 \cdot 200 - x = 920$$

5. Геометрическое задание.

Начерти квадрат со стороной 7 см. Закрась одну седьмую часть площади квадрата. Сколько квадратных сантиметров ты закрасил?

**Контрольная работа № 8**  
**по теме «Умножение на двузначное и трёхзначное число».**

**ВАРИАНТ 1**

1. Реши задачу.

Из двух городов, расстояние между которыми 200 км, одновременно в противоположных направлениях выехали два автомобиля. Скорость одного 65 км/ч, а другого – 35 км/ч. Какое расстояние будет между ними через 2 часа?

2. Выполни вычисления:

$654 \cdot 98 =$	$8104 \cdot 65 =$	$579 \cdot 780 =$
$738 \cdot 52 =$	$7415 \cdot 32 =$	$304 \cdot 401 =$

3. Преобразовать величины:

$75 \text{ ц} = \dots \text{ кг}$	$4239 \text{ кг} = \dots \text{ т} \dots \text{ ц} \dots \text{ кг}$	$352 \text{ дм} = \dots \text{ м} \dots \text{ дм}$
-----------------------------------	--	---

$26 \text{ сут} = \dots \text{ ч}$	$7 \text{ ч } 15 \text{ мин} = \dots \text{ мин}$	$1200 \text{ с} = \dots \text{ мин}$
------------------------------------	---	--------------------------------------

4. Найдите площадь прямоугольника, если его длина 28 дм, а ширина 45 см.

---

---

---

**ВАРИАНТ 2**

1. Реши задачу.

Из двух посёлков, расстояние между которыми 40 км, одновременно в противоположных направлениях вышли два пешехода. Скорость одного 5 км/ч, а другого – 6 км/ч. Какое расстояние будет между ними через 3 часа?

2.Выполни вычисления:

$357 \cdot 48 =$

$351 \cdot 702 =$

$6814 \cdot 820 =$

$5702 \cdot 37 =$

$812 \cdot 64 =$

$8003 \cdot 231 =$

3.Преобразовать величины:

$62 \text{ ц} = \dots \text{ кг}$

$3209 \text{ кг} = \dots \text{ т} \dots \text{ ц} \dots \text{ кг}$

$735 \text{ мм} = \dots \text{ см} \dots \text{ мм}$

$18 \text{ сут} = \dots \text{ ч}$

$6 \text{ мин } 10 \text{ с} = \dots \text{ с}$

$2400 \text{ мин} = \dots \text{ ч}$

4.Найдите площадь прямоугольника, если его длина 45 см, а ширина 27мм.

---

---

**Контрольная работа № 9**  
**по теме «Деление на двузначное число».**

**ВАРИАНТ 1**

1.Реши задачу

Один отрез ткани стоит 450 руб., второй отрез такой же ткани - 750 руб. В первом отрезе на 2 метра ткани меньше, чем во втором. Сколько метров ткани в каждом отрезе?

2. Вычисли значения выражений.

$567 \cdot 40 =$

$9398 : 37 =$

$8700 : 60 =$

$5000 : (5000:1) - 1 =$

$(400 \cdot 12 \cdot 15) : 105 =$

3. Реши уравнения.

$x - 80 = 7200 : 10$

$y : 1 = 456$

4. Заполни пропуски.

$6 \text{ м} = \dots \text{ дм}$

$5 \text{ ч } 20 \text{ мин} = \dots \text{ мин}$

$5 \text{ т } 24 \text{ кг} = \dots \text{ кг}$

5. Периметр прямоугольника равен 7 дм4см. Длина одной стороны равна 2дм5см. Найди длину второй стороны.

6. Установи последовательность и продолжи ряд чисел.

7, 67, 567....

.....

**ВАРИАНТ 2**

1.Реши задачу.

На зиму заготовили сок в одинаковых банках: 57 л томатного сока и 84 л яблочного. Яблочного сока получилось на 9 банок больше. Сколько заготовили томатного сока и сколько яблочного?

2. Вычисли значения выражений.

$$832 \cdot 80 =$$

$$58773 : 39 =$$

$$(400 - 13 \cdot 20) : 10 =$$

$$3000 \cdot 1 - 3000 : 100 =$$

$$8200 \cdot 982 =$$

3. Реши уравнения.

$$X - 90 = 4800 : 10$$

$$y \cdot 1 = 235$$

4. Заполни пропуски.

$$8 \text{ м} = \dots \text{ дм}$$

$$4 \text{ ч } 50 \text{ мин} = \dots \text{ мин}$$

$$7230 \text{ ц} = \dots \text{ кг}$$

5. Периметр прямоугольника равен 9 дм 2 см. Длина одной стороны равна 3 дм 5 см. Найди длину второй стороны.

6. Задумали два числа. Сумма этих чисел равна 276, а произведение – нулю. Какие это числа?

.....

### Итоговая контрольная работа за год.

#### ВАРИАНТ 1

1. Решите задачи. Члены кружка «Юные друзья леса» взялись посадить деревья на участке прямоугольной формы, длина которого 130 м, а ширина – 87 м. В течение недели они посадили деревья на третьей части площади участка. На какой площади участка им еще осталось посадить деревья?

2. Решите задачу.

Ученик прочитал три книги: в первой было 98 страниц, во второй – в 5 раз больше, чем в первой, а в третьей – на 196 страниц меньше, чем во второй. Во сколько раз больше страниц в третьей книге, чем в первой?

3. Выполните деление столбиком.

$$9504 : 44 \quad 35260 : 82 \quad 23232 : 33$$

4. Решите уравнение.

$$590 - x = 80 \cdot 4$$

#### ВАРИАНТ 2

1. Решите задачу.

В колхозе под пастбище отведен участок поля прямоугольной формы, длина которого 960 м, а ширина 630 м. Седьмую часть площади этого участка огородили для выпаса коров в течение недели. Какая площадь поля осталась неогороженной?



2. Решите задачу.

Туристы проехали на поезде 280 км, пролетели на самолете в 8 раз больше, чем проехали на поезде, а проплыли на пароходе на 560 км меньше, чем пролетели на самолете. Во сколько раз меньшее расстояние проехали туристы на поезде, чем проплыли на пароходе?

3. Выполните деление столбиком.

8 785 : 35    15 640 : 46    41 574 : 82

4. Решите уравнение.

$x - 180 = 1\,600 : 4$

### ПАСПОРТ ФОНДА ОЦЕНОЧНЫХ СРЕДСТВ ПО ПРЕДМЕТУ РУССКИЙ ЯЗЫК

НАИМЕНОВАНИЕ РАЗДЕЛ	НАИМЕНОВАНИЕ ОЦЕНОЧНОГО СРЕДСТВА
Раздел «Повторение»	Изложение «Первая вахта» Входной контрольный диктант «Осень»
Раздел «Предложение»	Сочинение по картине И.И.Левитана «Золотая осень» Изложение по отрывку из текста Е.Чарушина «Кот Епифан»
Раздел «Слово в языке и речи»	Контрольный диктант за 1 четверть «Клюква»
Раздел «Имя существительное»	Сочинение-отзыв по картине В.М.Васнецова «Иван-Царевич на Сером волке». Сочинение по картине А.А.Пластова «Первый снег». Изложение по отрывку из текста Н.Сладкова «Поползень». Контрольный диктант «Клесты». Сочинение по картине В.А.Тропинина «Кружевница». Контрольный диктант за 2 четверть «Снежинки». Контрольный диктант «Зимний день».
Раздел «Имя прилагательное»	Сочинение по картине В.А.Серова «Мика Морозов» Изложение "Церковь" (описательного характера). Изложение "Лосенок" по отрывку из текста Г.Скребицкого. Сочинение-отзыв по картине И.Э.Грабаря «Февральская лазурь».

Раздел «Местоимение»	Контрольный диктант «Совесьть». Изложение по отрывку из текста В.Железникова.
Раздел «Глагол»	Контрольный диктант за 3 четверть «Последние денёчки». Изложение "Утя" по отрывку из текста В.Бочарникова. Контрольный диктант «Весенний месяц». Контрольный диктант «Русские мастера».
Раздел «Обобщение»	Изложение "Заяц" по отрывку из текста К.Паустовского. Сочинение по картине И.И.Шишкова «Рожь». Контрольный диктант «Летняя прогулка».

### Изложение "Первая вахта".

План:

1. Сашины каникулы.
2. Любили матросы маленького моряка.
3. Награда.
4. Первая вахта.
5. Такое счастье не каждому выпадает.

Каникулы Саша проводил на большом корабле. Командовал крейсером Василий Васильевич. Он усыновил сироту Сашу и определил его в нахимовское училище. Любили матросы маленького моряка. Души в нём не чаяли. Саша не бездельничал на корабле. Он подавал сигнальщикам флаги, помогал палубу мыть, картошку чистить.

Стали матросы думать, как лучше наградить Сашу за усердную службу. Ему разрешили отстоять на корабле первую в его жизни вахту.

Замер нахимовец на вахте. Хочется ему строгим быть, а не получается. Глаза выдают – так и сияют от радости.

Да и как не радоваться, когда Саше доверено важное дело – охрана флага корабля. Такое счастье не каждому выпадает!

Е. Пермяк

**Входной контрольный диктант № 1**  
**«Осень».**

Ранняя осень. Красив и печален русский лес в эти чудесные дни. Гущу золотой листвы прорежают объятые огнём клёны. Медленно летят с берёз лёгкие пятачки листьев. Между деревьями блещут серебром тонкие нитки паутины. Краснеет поздний гриб. Попадаются подберёзовики, подосиновики, рыжики.

Тишина в лесу. Грустно шелестит под ногами мягкий ковёр листвы. Воздух свежий и прозрачный. Вода в лесных ручьях чистая и холодная. Ещё зелёный стоит дуб, но вершины берёз уже оголились.

По И. Соколову-Микитову

Грамматическое задание:

1. Выписать предложение: вариант 1: 4 предложение, вариант 2: 9 предложение. Указать над каждым словом, какой частью речи оно является.
2. В выписанных предложениях определить грамматическую основу.
3. Разобрать слова по составу: подберёзовики, холодная, гриб.

**Сочинение по картине И.И.Левитана "Золотая осень".**

План:

1. Какое время года изображено на картине?
2. Что вы видите на переднем плане?
3. Что изобразил художник на заднем плане?
4. Какие цвета преобладают в пейзаже?
5. Что вам особенно нравится в полотне Левитана?

Примерное описание картины:

Перед нами репродукция картины И.И.Левитана «Золотая осень». Это пейзаж яркого осеннего дня. Солнечные лучи ярко освещают природу. Молодые березки сплошь покрыты золотистой листвой. Розоватые облака плывут по нежно-голубому небу.

Слева, на высоком берегу реки, показана небольшая березовая рощица. Справа изображены дубы, одетые медью осенней листвы. На переднем плане река. Вода в реке темно-синяя, а вдали – голубая. Одиноко стоящая березка определяет поворот реки. На заднем плане видна деревушка. Крестьянские домики маленькие и темные. Около них зеленеют поля, на которых взошли озимые. Они похожи на бархатный мягкий коврик.

Вся картина Левитана пронизана светом. Здесь нет темных тонов. Преобладают яркие, сочные краски: синяя, голубая, красная, золотистая. Смотришь на полотно и словно ощущаешь прохладный, бодрящий осенний воздух. Пейзаж не вызывает

грусти. Глядя на картину, так и хочется воскликнуть: «Унылая пора! Очей очарование!»

### Изложение по отрывку Е.Чарушина "Кот Епифан".

План:

1. Маленькая рыбка – коту.
2. Кот на плотках.
3. Умный Епифан.
4. Два рыбака.

Кот Епифан и старик часто рыбачили вместе. Старик удил рыбу, а Епифан сидел рядом. Маленькую рыбку старик всегда отдавал коту.

Однажды старик выдернул из воды ерша и протянул коту. А Епифана нет. Куда он девался? Увидел старик кота далеко на плотках.

Подошёл рыбак и удивился. Лежит кот на бревне, опустил лапу в воду. Вот плывут стайкой рыбёшки, а кот подцепит когтями одну рыбку и съест.

Теперь кот и рыбак ловят рыбу врозь. Кот удит лапой с когтями, а рыбак – удочкой с крючком.

Е. Чарушин

### Контрольный диктант за 1 четверть «Клюква».

Кислая и очень полезная для здоровья ягода клюква растёт летом, а собирают её поздно осенью. Самая сладкая клюква бывает весной, когда пролежит всю зиму в снегу.

В начале апреля дети отправились на болото. Сначала дорога была широкая. Потом она превратилась в узкую тропу. Вдоль тропы стояли сухие травы. Можно долго ходить по болоту и не понять, что под ногами клюква. Ягоды прячутся в болотных кочках и не видны. Наклонился взять одну ягодку, а вытянул длинную зелёную ниточку с многими клюквинками.

По М.Пришвину

Грамматическое задание:

1. Разобрать слова по составу: стол, походка, мостики, зелёный.
2. записать слова в две группы, вставляя пропущенные буквы: мыш..., луч..., ноч..., малыш..., помощ..., плащ..., полноч..., мяч...
3. Обозначить грамматическую основу: вариант 1- в третьем предложении, вариант 2- в шестом предложении.

**Сочинение-отзыв по картине В.М.Васнецова  
«Иван-Царевич на Сером волке».**

План:

1. Художник-сказочник.
2. Волшебный лес.
3. Главные герои картины.
4. Мое впечатление о картине.

Примерное сочинение:

Картину «Иван Царевич на сером волке» написал В. М. Васнецов к русской народной сказке «Иван Царевич и Серый волк». Здесь изображен побег Ивана Царевича и Елены Прекрасной на Сером волке.

На картине дремучий глухой лес. Высокие деревья загораживают небо, света почти не видно. Под ногами чёрное болота. Цветет только одна дикая яблонька рядом с героями картины.

В центре картины тревожный Иван Царевич держит на руках уставшую Елену Прекрасную. Сидят они на сером волке, который быстро скачет через сказочный лес.

Мне картина .....

**Сочинение по картине А.А.Пластова «Первый снег».**

План:

1. Первый день зимы.
2. Радость детей.
3. Настроение картины.
4. Мое отношение к картине.

Примерное сочинение:

Проснулись утром дети, выглянули в окошко и увидели: «Белый снег пушистый в воздухе кружится, и на землю тихо падает, ложится». Удивились они, выбежали на крыльцо и застыли. Девочка даже не оделась как следует. На ней огромный теплый платок и легкое платьице, лишь на ногах теплые валенки. Но ее не пугает холод - она заморожено смотрит на падающие снежинки. Голова поднята вверх, глазки радостно и удивленно смотрят ввысь. На лице восторг и удивление. Ее братишка оделся получше. На нем черный теплый пиджак, на голове - шапка. Мальчик вглядывается в побелевшую улицу, скользит взглядом по белым крышам. Он очень рад первому снегу, приходу настоящей зимы. Восторг и счастье написаны на лицах детей. Возле дома в палисаднике старая береза. Ее ветки украшены пушистым снегом. Это сделало белоствольную удивительно красивой. Рядом с деревом растет мелкий куст. Снег засыпал и его, прижав к земле нижние ветки.

За избой, в которой живут дети, видна часть деревенской улицы. На заднем плане человек с санями любителюется снежным покровом. Лишь у забора небольшой клочок

черной земли - маленькая проталина и рядом с ней серо-черная ворона, прогуливающаяся в поисках еды.

В своей картине художник сочетает белые, серые и коричневые краски. Этим Пластов подчеркивает обычность, будничность деревенского быта. Тихо и безмятежно вокруг. Но на картине есть еще и розовый цвет, и места ему отведено немало. Вот он-то и вносит в картину праздничное настроение, помогает ощутить красоту природы и неповторимость новизны первого снега.

Мне картина понравилась, мастер сумел передать радость и восторг детей, их настроение, заразить этой сказкой зрителей. Смотришь на произведение, и возникает чувство новизны, свежести, радости бытия и счастливого умирения.

### Изложение по отрывку из текста Н.Сладкова «Поползень».

План:

1. Тревога.
2. Опасность.
3. Отважная птичка.

В ущелье гор тревога. Кричит птичка – скалистый поползень. Что случилось? На отвесной скале гнездо поползня. В нём маленькие птенчики. К гнезду ползёт гюрза. Поползень юлой крутится вокруг змеи и кричит. Ядовитая змея всё ближе и ближе. Поползень зашёлся криком. Вот уже зелёное тело изогнулось в воздухе вопросительным знаком. Ещё немного – и гюрза заползёт в гнездо. И тут случилось чудо: маленький поползень вспорхнул, ударил гюрзу в затылок клювом, лапками, всем своим маленьким птичьим тельцем. Змея сорвалась со скалы. Н. Сладкова

### Контрольный диктант «Клесты».

В зимнюю стужу в ельнике стоит тишина. От лютого холода попряталось всё живое. Вдруг появилась целая стайка северных гостей. С шумом пронеслись клесты над тихой поляной. Птицы облепили вершину ёлки. На самой верхушке висели гроздьи аппетитных шишек. Цепкими когтями птицы стали таскать вкусные семена. Между сучьев ёлки спрятаны их жилища. Там уже вывелись птенцы. Заботливые мамы кормят их еловой кашей. Почему клесты зимуют в нашем крае? У нас им теплее, чем на далёком Севере.

Грамматические задания:

1. Выпишите первое предложение. Подчеркните главные члены предложения. Укажите части речи.
2. Определите склонение и падеж имён существительных. Выделите окончания.  
1 вариант: с шумом, ель, вершину, по небу, в ельнике.  
2 вариант: с кормом, даль, маму, по ветру, на верхушке.

### Сочинение по картине В.А.Тропинина «Кружевница».

План:

- 1.Художник и его картина.
- 2.Главная героиня:
- 3.Тона картины
- 4.Моё отношение к картине

Примерное сочинение:

Полотно «Кружевница» относится к числу самых известных полотен В.А.Тропинина. Оно было написано в 1823 году – в год, когда крепостной 47-летний художник получил вольную. «Кружевница» была тепло встречена и критикой, и публикой, и стала большим явлением в русском живописном искусстве. Перед нами – новый тип жанрового портрета, он посвящен образу труженицы и ее кропотливому труду. Тропинин запечатлел один миг из жизни молодой крепостной девушки, занимающейся рукоделием. Миловидное лицо рукодельницы, прервавшей на мгновение свое занятие, чтобы взглянуть на вошедшего, приветливо и дружелюбно. Весь облик девушки как будто говорит, что труд ей совсем не в тягость. В картине «Кружевница» в полной мере раскрылся живописный талант Тропинина. Мы видим уверенный рисунок, грамотное освещение, естественный колорит. Для своей героини художник выбирает светлые тона, вводя в них серебристые и сиренево-серые оттенки. Тщательно и с любовью выписывает живописец предметы мастерства рукодельницы – коклюшки и часть кружевного полотна. Художник идеализирует свою героиню, делая ее мало похожей на крестьянку. Может показаться, что ее руки чересчур нежны, во взгляде читается кокетство, а движения нарочито грациозны. Но художник заставляет зрителя поверить в простоту и скромность девушки, в благородство ее натуры. Проза суровых будней остается за холстом, но она, конечно, угадывается зрителем – в робком движении плеч, в некоторой скованности позы молодой крестьянки. В своей картине В.А. Тропинин воспеваает гармонию и чувство внутреннего достоинства, присущее человеку труда и сохраняемое им на протяжении всей жизни, не взирая ни на какие условия уродливого быта.

### Контрольный диктант за 2 четверть «Снежинки».

Снежинки родились в снежной тучке. Полетели они к земле белой стаей. В деревнях и селах им обрадовались. Ведь снег бережет от стужи всходы озимых хлебов. Можно быстро мчать по гладкому санному пути. В городе против снежинок провели борьбу. Счищали снег лопатами, мели метлой, увозили на машине. На улице чернел асфальт. Ясно, что на трамвае, легковой машине, автобусе трудно ездить по снежной дороге. Зато и в городах и деревнях детвора лепила из снега снеговиков, снежки, снегурок. (75 слов)

Грамматическое задание:

1. Подчеркните в последнем предложении однородные члены.
1. В предпоследнем предложении определить падеж и склонение имен существительных.
3. Запишите однокоренные слова с корнем -снег- (-снеж-).



### Контрольный диктант «Зимний день».

Стоит чудесный зимний день. Над нами ясное голубое небо. Всё вокруг покрыто пушистым снежным ковром. Яркий свет слепит глаза. Мы въехали в лес. Деревья стоят словно в сказке. На стволе высокой сосны мы заметили пестрого дятла. Он ловко долбит шишку. Синички и воробьи дружно подбирают сосновые семена. Рыжая белка быстро мелькнула среди деревьев.

Под сосной видны следы. Это заяц-беляк пробежал по нетронутому снегу. Хорошо в лесу! Легко дышать морозным воздухом.

Грамматическое задание:

1. Выписать седьмое предложение. Разобрать по членам предложения, определить части речи.
2. Разобрать прилагательное как часть речи: I вариант – снежным (ковром), II вариант – высокой (сосны).
3. Выписать три словосочетания «прилаг. + сущ.», выделить окончание, определить падеж.

### Сочинение по картине В.А.Серова «Мика Морозов».

План:

1. Вступление
2. Кто изображен на картине.
3. Задний план, цветовая гамма, что главное в картине.
4. Какие эмоции вызвала картина.

Примерное написание:

Написанная Валентином Серовым в 1901-м году картина изображает мальчика, Мику Морозова, сына мецената Морозова.

На переднем плане показан маленький мальчик, он сидит на стуле.

Видно, что мальчик подвижен и так и норовит соскочить со стула и убежать.

Его взгляд направлен вглубь комнаты, наверное, там ребенок увидел что-то интересное.

У мальчика карие глаза и каштановые волосы, которые разлетелись задорными прядями.

Ребенок одет в светлую одежду, его руки опираются на ручки деревянного кресла.

Фон картины темный и художник не уделяет внимания прописыванию деталей.

Это позволяет зрителю полностью сосредоточиться на портрете Мики.

Светлое пятно лица и одежды выделяет Мику на темном фоне.

Картина написана экспрессивными мазками, в этюдной манере. Что еще раз подчеркивает динамичность, казалось бы статичной позы.

Мне картина понравилась тем, что художнику удалось передать не только внешнее сходство мальчика, но и его характер.



### Изложение "Церковь" (описательного характера).

Церковь Покрова на Нерли – прекраснейший памятник древнерусского искусства. Она построена неизвестным зодчим более 800 лет назад на берегу реки Нерль на Владимирской земле.

Как хороша эта маленькая белокаменная церковь! Одинокое стоит она возле вязовой рощи на небольшом холмике у тихого озера. Издалека виден её тёмно-серый купол-луковка. Церковь украшена резным камнем. В ясный день при безоблачном небе дышит поэзией сказки её стройная белизна.

Белокаменный храм Покрова на Нерли называют «белой лебедью» русской архитектуры.

### Изложение "Лосенок" по отрывку из текста Г.Скребицкого.

В погожий летний день в чаще леса у лосихи родился лосёнок.

Лосиха была огромная, больше домашней коровы. Шерсть у неё серая, жёсткая, как щетина. Лосёнок родился маленький, рыженький, совсем как домашний телёнок.

Ножки тоненькие-тоненькие – кажется, на таких и стоять нельзя: сейчас переломятся.

Мать и сын лежали у ручья в густых ольховых зарослях.

Г. Скребицкий

### Сочинение-отзыв по картине И.Э.Грабаря «Февральская лазурь».

План:

1. Автор картины.
2. День на картине.
3. Старая береза и ее подруги.
4. Описание снега.
5. Задний план картины.
6. Сине-голубые тени.
7. Настроение от картины

Примерное написание:

Передо мной репродукция самой прекрасной картины Грабаря "Февральская лазурь". Всё в ней просто и бесподобно. Изображён изумительный февральский день. Морозно и солнечно. Благодатная стояла погода. На небе ни облачка. Оно лазоревое и ослепляет голубизной. Возле горизонта светло-голубое, а в вышине синее, и синева эта уходит в бесконечность. Снег искрится, сверкает. Он сиреневый на солнце и синий в тени.

На переднем плане изображена ветвистая красавица берёза. Её ствол отликает жемчужной белизной, а ветви и прошлогодняя листва на верхушке красно-коричневого цвета. Другие берёзки обыкновенные, они менее величественные. По линии горизонта на заднем плане виднеется тянувшийся сплошной стеной кустарник, тоже красно-коричневого цвета.

Художник передал на своём полотне красоту природы. При первой встрече с картиной поражает идущее от неё голубое сияние. Помог передать фантастическую красоту голубой цвет, основной цвет картины. В природе всё утопает в лазоревом

свете, поэтому картина и названа "Февральская лазурь".

Этот пейзаж вызывает радостное и праздничное настроение. Хочется побывать здесь и увидеть всё своими глазами.

### Контрольный диктант

#### «Совість».

Нина не приготовила уроки, решила не идти в школу, а украдкой пошла в рощу. Она положила завтрак и книги под куст, а сама побежала за красивой бабочкой.

На тропинке Нине встретился малыш. В руке он держал букварь с тетрадкой.

Девочка решила подшутить над ним и назвала малыша прогульщиком.

Оказалось, что мальчик убежал от собаки и заблудился. Нина провела его через рощу. Забрать завтрак и книги она постыдилась и оставила их под кустом.

Прибежала собака. Книги не тронула, а завтрак съела. Нина заплакала. Она не жалела завтрак, её грызла беспощадная совесть. (89 слов)

По А. Гайдару

Грамматическое задание:

1. Выписать из текста три глагола, указать их время, лицо, число и род.
2. Поставить глаголы в неопределённую форму. Пришла, идёт, посмотрит.

### Изложение по отрывку из текста В.Железникова.

План:

1. Букет мимозы.
2. Поздравление сына.
3. Предложение мамы принято.
4. В цветах отразилось солнце

День 8 Марта. Утром Витя увидел на столе огромный букет мимозы. Веточки были такие хрупкие, такие жёлтые и свежие, как первый тёплый день! Цветы подарил маме папа.

Витя поздравил маму открыткой. Там было написано: «Дорогая мамочка, поздравляю тебя с Восьмым марта. Обещаю всегда тебя слушаться». Мама поблагодарила сына и предложила подарить несколько веточек мимозы Лене Поповой.

Витя взял три веточки мимозы и пошёл в школу. У школы он встретил Лену и подарил её цветы. Девочка стала благодарить Витю, но тот убежал.

Никто из мальчиков в классе ничего в этот день не подарил девочкам. Только перед Леной лежали нежные веточки мимозы. В этот день Лена Попова несла домой три веточки мимозы. Ей казалось, что в них отражается солнце, что они такие красивые, такие особенные. Это ведь были первые мимозы в её жизни.

В. Железников

**Контрольный диктант за 3 четверть**  
**«Последние денёчки».**

Ранним мартовским утром проснулось солнце. Отдёрнуло оно лёгкое кружево облаков и взглянуло на землю. А там за ночь зима да мороз свои порядки навели. Около берёзки свежий снежок бросили, холмы молочным туманом укрыли. А в лесочке ледяные сосульки на соснах развесили. Радостно ребятишки бегут по последнему снежку.

Поглядело светило на эти проказы и стало землю пригревать. Лёд и снег сразу потускнели. По лесной ложбинке побежал весёлый говорливый ручеёк. Он бежал и пел свою песенку о весне.

Грамматическое задание:

1. В последнем предложении выделить основу. Над каждым словом указать части речи.
2. Разобрать слова как части речи. Укрыли, молочным, в лесочке.

**Изложение "Утя" по отрывку из текста В.Бочарникова.**

В доме учителя Николая Дмитриевича всю зиму жила утка. Осенью её приволок с речки Покши кот. Утка была ранена в крыло. Учитель лечил утку, и скоро её крылышко зажило. Утку назвали Утя. Учитель и Утя привыкли друг к другу.

Пришла весна. На реке появились полыньи. Утка заволновалась. Она чаще стала взлетать, бегать, хлопать крыльями, проситься на волю.

Однажды учитель позвал Утю, посадил на ладонь, погладил по голове, шейке и спинке. Николай Дмитриевич чувствовал, что пришла разлука. Учитель вынес утку на волю. Махнул руками снизу вверх и сильно кинул.

Скоро утка уже плавала в широкой полынье: то нырнёт, то вынырнет, то нырнёт, то вынырнет.

- Твоя весна пришла, Утя! Живи теперь на воле!

В. Бочарников

**Контрольный диктант**  
**«Весенний месяц».**

Наступает весенняя пора. Пробудилась земля от долгого зимнего сна. На улице первый весенний месяц. На опушке леса лежит сверкающий снег. Появилось солнце. В лесу зазвенела капель. Под лучами солнышка капельки блестят, переливаются. Около глубокого оврага красуется верба. У высокого пня показались ветки багульника. На сирени, тополе, черемухе, яблоне набухли почки. Вот скатилась капля сладкого сока с березовой ветки. Показались из земли зеленые стрелки молодой травки. Везде разлилась волна зеленого тумана. Празднично в весеннем лесу!  
(76 слов)

Грамматическое задание:

1. Синтаксический разбор предложения.

I вариант

В густом ельнике птицы укрываются от стужи.

II вариант

На зеленой ветке тополя заливается скворец.

2. Морфологический разбор имени прилагательного.

**Контрольный диктант**  
**«Русские мастера».**

В нашем русском краю всё в старину было деревянное. Из дерева делали ложки и дома, ступки и кадки.

Русские мастера по дереву славились повсюду. Особенно были знамениты новгородские плотники. Здесь топором владел каждый.

Они строили деревянные здания с удивительной быстротой. Плотники возвели в Коломне деревянный дворец. Это настоящее чудо из дерева. На него приезжали любоваться гости из многих стран. (59 слов)

Грамматическое задание:

Второе предложение разобрать по членам предложения и частям речи.

Разобрать слова по составу: в старину, любоваться, дом.

**Изложение "Заяц" по отрывку из текста К.Паустовского.**

Дед Ларион охотился в лесу. Неожиданно потянуло гарью. Поднялся ветер. Начался лесной пожар. Огонь гнало по земле с огромной скоростью.

Дед бежал по кочкам, спотыкался, падал. Дым выедал ему глаза. А сзади был уже слышан гул и треск пламени. Вдруг из-под ног у деда выскочил заяц. Зверёк бежал медленно и волочил задние ноги.

Дед обрадовался зайцу, будто родному. Ларион знал, что звери лучше человека чувствуют, откуда идёт огонь, и всегда спасаются. Дед побежал за зайцем. Он бежал, плакал от страха и просил зайца бежать потише.

Заяц вывел деда из огня. Они выбежали из леса к озеру, и оба упали от усталости.

Дед подобрал зайца и понёс домой. У зайца были опалены ноги и живот. Потом дед его вылечил и оставил у себя.

К. Паустовский

### Сочинение по картине И.И.Шишкова «Рожь».

План:

1. Описание природы.
2. Море золотой ржи.
3. Чем понравилось мне это картина.
4. Отношение художника к картине.

Примерное сочинение:

Эта картина наполняет светом. Часто лето не очень солнечное и жаркое, хочется солнца... Вот почему я особенно рад, что узнал о такой солнечной, теплой картине как «Рожь».

На ней изображено ржаное поле с золотыми (совсем созревшими колосьями). По полю идёт извилистая дорога, около дорожки этой растёт зеленая сочная трава. Видно, что дорога эта не заброшенная, а по ней частенько проезжают телеги, ходят люди. Да, тут следы явно не от автомобильных колес. И написана картина уже очень-давно.

Над полем – голубое небо с облаками. Может пройти дождь... И ещё тут сосны. Одна погибла, возможно, в предыдущей грозе. Сосны, нам говорили, растут на песчаных почвах, то есть тут явно не чернозем. (И на дороге мы видим песок!) Но несмотря на это, рожь уродилась знатно. Такие яркие летние краски, и хотя почти нет цветов (только маленькие ромашки на переднем плане), но ощущение праздника от картины. Дорога как будто приглашает пройти по ней к зеленому лугу. Думаю, что там вдали – водоём.

Зимой или просто в плохую погоду приятно смотреть на такую картину. Ещё от нее ощущение изобилия, так как урожай богатый. Сейчас его соберут крестьяне, испекут много-много вкусного хлеба. Лишнее зерно продадут, станут богатыми...

Хорошие мысли навеивает картина. Я показывал ее родным, она всем понравилась. У автора картины (Ивана Шишкина) ещё много красивых пейзажей. Но этот мне понравился больше остальных. С удовольствием посмотрю на неё в музее.

### Контрольный диктант

#### «Летняя прогулка».

Ранним утром иду я в соседнюю рощу. Стоят ряды белых берёз. Сквозь листочки на траве играют золотые лучи утреннего солнца. В чаще кустов и деревьев распевают птицы. Звуки их песен разносятся по всей окрестности.

На опушке леса поспевает первая земляника. В конце рощи есть пруд. В глубоком овраге журчит ручей. Я сяду на пенёк у ключа, достану кружку и кусок мягкого свежего хлеба. Как приятно выпить в жару холодной воды! Хорошо летом в роще, в лесу, в поле! (80 слов)

Грамматическое задание:

1. Разобрать первое предложение по членам и частям речи.
2. Выписать из текста по одному имени существительному, прилагательному и глаголу. Разобрать слова по составу.
3. Выполнить фонетический разбор имён существительных из второго предложения.

### Оценивание диктантов:

«5» – за работу, в которой нет ошибок.

«4» – за работу, в которой допущено 1–2 ошибки.

«3» – за работу, в которой допущено 3–5 ошибок.

«2» – за работу, в которой допущено более 5 ошибок.

### Ошибкой в диктанте следует считать:

- нарушение правил орфографии при написании слов;
- пропуск и искажение букв в словах;
- замену слов;
- отсутствие знаков препинания в пределах программы данного класса;
- неправильное написание словарных слов.

### За одну ошибку в диктанте считаются:

- два исправления;
- две пунктуационные ошибки;
- повторение ошибок в одном и том же слове.

### Негрубыми ошибками считаются следующие:

- повторение одной и той же буквы в слове;
- недописанное слово;
- перенос слова, одна часть которого написана на одной строке, а вторая опущена;
- дважды записанное одно и то же слово в предложении.

### Оценивание грамматического задания:

«5» ставится за безошибочное выполнение всех заданий.

«4» ставится, если ученик правильно выполнил не менее 3/4 заданий.

«3» ставится, если ученик правильно выполнил не менее 1/2 заданий.

«2» ставится, если ученик не справился с большинством грамматических заданий.

### **Оценивание изложений:**

При проверке изложений 2 оценки: за содержание и грамотность.

«5» - ставится за правильное и последовательное воспроизведение авторского текста (изложение), за логически последовательное раскрытие темы (сочинение), если в них отсутствуют недочеты в употреблении слов, в построении предложений и словосочетаний, а также нет орфографических ошибок (допускаются 1-2 исправления).

«4» - ставится, если в работе правильно, достаточно полно передается авторский текст (изложение), раскрывается тема (сочинение), но незначительно нарушается последовательность изложения мыслей, имеются единичные (1-2) фактические и речевые неточности, а также 1-2 ошибки в правописании, 1-2 исправления.

«3» - ставится, если в работе имеются некоторые отступления от авторского текста (изложение), некоторые отклонения от темы (сочинение), допущены отдельные нарушения в последовательности изложения мыслей, в построении 2-3 предложений, беден словарь, допущены 3-6 ошибок и 1-2 исправления.

«2» - ставится, если в работе имеются значительные отступления от авторского текста (изложение), от темы (сочинение): пропуск важных эпизодов, главной части, основной мысли и др., нарушена последовательность изложения мыслей, отсутствует связь между частями, отдельными предложениями, крайне однообразен словарь, допущены более 6 ошибок, 3-5 исправлений.

### **Оценивание сочинений:**

При проверке сочинений выводится 2 оценки: за содержание и грамотность.

«5» - ставится за правильное и последовательное воспроизведение авторского текста (изложение), за логически последовательное раскрытие темы (сочинение), если в них отсутствуют недочеты в употреблении слов, в построении предложений и словосочетаний, а также нет орфографических ошибок (допускаются 1-2 исправления).

«4» - ставится, если в работе правильно, достаточно полно передается авторский текст (изложение), раскрывается тема (сочинение), но незначительно нарушается последовательность изложения мыслей, имеются единичные (1-2) фактические и речевые неточности, а также 1-2 ошибки в правописании, 1-2 исправления.

«3» - ставится, если в работе имеются некоторые отступления от авторского текста (изложение), некоторые отклонения от темы (сочинение), допущены отдельные нарушения в последовательности изложения мыслей, в построении 2-3 предложений, беден словарь, допущены 3-6 ошибок и 1-2 исправления.

«2» - ставится, если в работе имеются значительные отступления от авторского текста (изложение), от темы (сочинение): пропуск важных эпизодов, главной части, основной мысли и др., нарушена последовательность изложения мыслей, отсутствует связь между частями, отдельными предложениями, крайне однообразен словарь, допущены более 6 ошибок, 3-5 исправлений

**ПАСПОРТ ФОНДА ОЦЕНОЧНЫХ СРЕДСТВ  
ПО ПРЕДМЕТУ ОКРУЖАЮЩИЙ МИР**

НАИМЕНОВАНИЕ РАЗДЕЛ	НАИМЕНОВАНИЕ ОЦЕНОЧНОГО СРЕДСТВА
«Земля и человечество».	Входная тестовая работа.
«Природа России».	Контрольная работа за 1 четверть. Тест.
«Родной край – часть большой страны».	Контрольная работа за 2 четверть. Тест.



«Страницы истории Отечества».	Контрольная работа за 3 четверть. Тест.
«Современная Россия».	Контрольная работа за 4 четверть. Тест.

### Входная тестовая работа.

#### ВАРИАНТ 1

1. Из данных изменений, происходящих весной в неживой природе, выбери основное:

- |                 |                     |
|-----------------|---------------------|
| а) голубое небо | в) потепление       |
| б) половодье    | г) оттаивание почвы |

2. К неживой природе относятся:

- А. Растения, животные, человек, грибы и микробы
- Б. Земля, Солнце, вода, воздух, человек и все, что сделано его руками
- В. Небо, облака, дождь, снег, вода, камень, Солнце, Земля.

3. Из чего состоит почва?

- А. Воздуха, воды, перегноя, песка, глины, солей

Б. Воздуха, воды, перегноя, песка, глины, солей, корней растений, животных, обитающих в почве

В. Из микробов, корней растений, различных животных, обитающих в почве

4. Смена дня и ночи зависит от:

а) движения Земли вокруг Солнца

б) движения Земли вокруг своей оси

5. Пешеход должен:

А. ходить по тротуару

Б. переходить улицу там, где удобно

В. переходить улицу на зелёный сигнал светофора.

6. Что растения получают из почвы?

А. Перегной, песок, глину

Б. Остатки животных и растений

В. Воздух, воду, соли

7. Что находится в мыльном пузыре:

а) мыло б) воздух в) вода

8. Что собирают насекомые-опылители с цветков?

а) мёд б) нектар в) семена г) плоды

9. Какое полезное ископаемое используется как топливо?

а) глина б) торф в) известняк г) гранит

10. Что даёт город селу?

---

---

---

## ВАРИАНТ 2

1. Живые существа отличаются от предметов неживой природы тем, что:

а. они дышат, питаются, растут, приносят потомство, умирают;

б. они разговаривают, бегают и прыгают, смеются и плачут, растут, умирают;

в. они передвигаются, растут, изменяют окружающую природу, умирают.

2. Укажи ошибочное высказывание.

а. Почва – это питательные вещества, необходимые для роста и развития растений.

б. Почва – это верхний слой плодородной земли.

в. Основное свойство почвы – плодородие.

3. Что такое заповедники?

а. заповедники – это участки земли, где вся природа находится под строгой охраной;

б. заповедники – это участки земли, где выращивают редкие растения со всего мира;  
в. заповедники – это участки земли, где обитает большое разнообразие зверей, птиц и насекомых.

4. Смена времён года зависит от:

- а) движения Земли вокруг Солнца
- б) движения Земли вокруг своей оси

5. . Какое звено в цепи питания является первым?

- а) растительные животные    б) хищные животные
- в) насекомоядные животные    г) растения

6. На каком материке находится территория России?

- а) Австралия    б) Южная Америка    в) Евразия    г) Африка

7. Что относится к характеристике семьи?

- 1) совместное хозяйство    2) свой язык    3) границы    4) государственные символы

8. С какого возраста разрешено выезжать на велосипеде на дорогу?

- А. с 12 лет    Б. с 14 лет    В. с 18 лет.

9. Из чего делают бензин?

- а) из торфа    б) из нефти    в) из железной руды    г) из природного газа

10. Что даёт село городу?

## ОТВЕТЫ 1 ВАРИАНТА

№ задания	Правильный ответ	Баллы
1.	В- потепление	3 балла
2.	В- осенний	1 балл
3.	Б,Г,Е- ольха, ива, орешник	3 балла
4.	В- открытая местность	1 балл
5.	Бурундук	2 балла
6.	Б	2 балла
7.	Б- воздух	1 балл
8.	Б- б	1 балл
9.	А- в городе	1 балл
10.	Технику, бытовые приборы, мебель,	3 балла

	Стройматериалы, обувь, одежду и т.д.	
--	--------------------------------------	--

**Всего: 19 баллов**

**100%-75%--19-15 баллов- "5"**

**75%-50%-14-11 баллов- "4"**

**50%-10-9 баллов- "3"**

**менее 50 %- менее 9 баллов "2"**

## **ОТВЕТЫ II ВАРИАНТА**

<b>№ задания</b>	<b>Правильный ответ</b>	<b>Баллы</b>
1.	В- находится в спячке	1 балл
2.	В,Г,Д- клёна, осины, рябины	3 балла
3.	Б,В,Д- рябчики, тетерева, куропатки	3 балла
4.	А- движения Земли вокруг Солнца	2 балл
5.	В- привлекать насекомых для опыления	3 балла
6.	Липа (летом)	1 балл
7.	В-подорожник	1 балл
8.	А-дерево	2 балла
9.	В- насекомые	1 балл
10.	Продукты питания	2 балла

## **Контрольная работа за 1 четверть.**

### **ВАРИАНТ 1**

#### **1. Закончи предложения.**

- а) Астрономия – наука \_\_\_\_\_
- б) Самая большая планета - \_\_\_\_\_
- в) В состав Солнечной системы входят планеты Меркурий, Венера, Земля, \_\_\_\_\_, \_\_\_\_\_, \_\_\_\_\_, \_\_\_\_\_.

#### **2. Какая звезда указывает точное направление на север?**

Ответ: \_\_\_\_\_

**3. Заполни таблицу.**

1	2	3	4	5	6	7	8	9	
I			IV			VII			X

**4. Сколько лет в одном веке?**

Ответ: \_\_\_\_\_

**5. Определи в каком веке произошло это событие:**

1147 год- первое упоминание в летописи о Москве

Ответ: \_\_\_\_\_ век

**6. Допиши подходящие слова:**

Всемирное наследие делится на Всемирное \_\_\_\_\_ наследие и Всемирное \_\_\_\_\_ наследие.

**7. Как называется самое глубокое озеро в России?**

Ответ: \_\_\_\_\_

**8. Запиши крупнейшие равнины России:**

1) \_\_\_\_\_

2) \_\_\_\_\_

3) \_\_\_\_\_

**9. Запиши наиболее известные горы нашей страны:**

1) \_\_\_\_\_

2) \_\_\_\_\_

3) \_\_\_\_\_

4) \_\_\_\_\_

**10. Рассмотрй карту России. На ней буквами А и Б отмечены две природные зоны.**



Запиши название каждой природной зоны в отведённое для этого поле.

**Название природной зоны А**

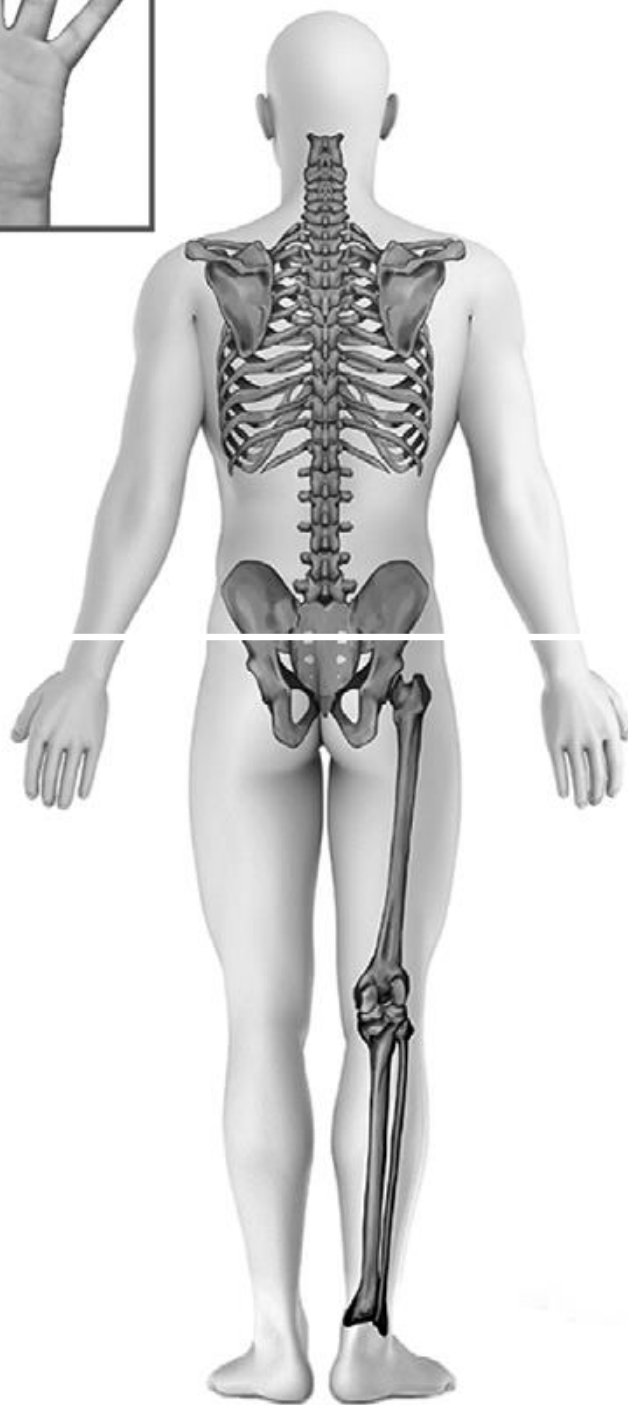
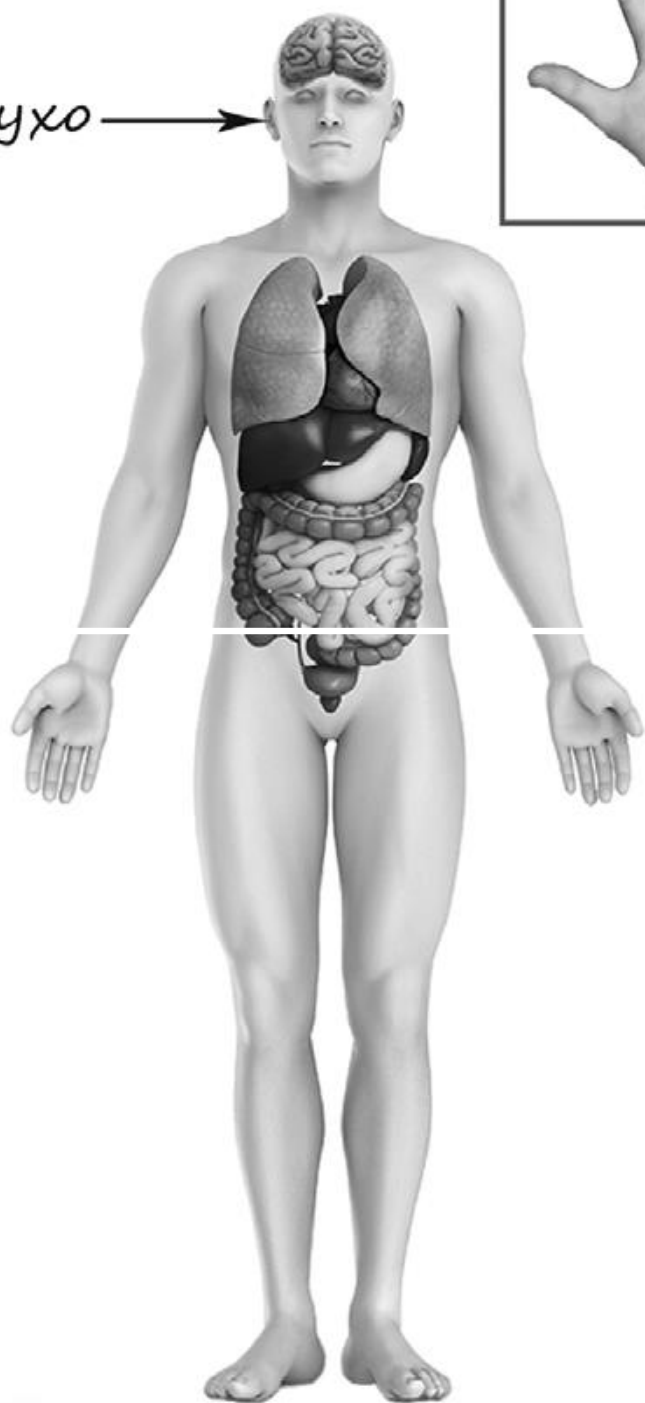
**Название природной зоны Б**

\_\_\_\_\_

\_\_\_\_\_

**11. Рассмотрй изображение человека. Покажи стрелками и подпиши, плечо, указательный палец руки, сердце, лёгкие человека так, как показано на примере.**

ухо



Контрольная работа за 1 четверть.  
ВАРИАНТ 2

### 1. Закончи предложения.

- а) История – наука \_\_\_\_\_
- б) Самая маленькая планета - \_\_\_\_\_
- в) В состав Солнечной системы входят планеты Марс, Юпитер, Венера, \_\_\_\_\_,  
\_\_\_\_\_, \_\_\_\_\_, \_\_\_\_\_.

### 2. Как называется самая яркая звезда на небе?

Ответ: \_\_\_\_\_

### 3. Заполни таблицу.

1	2	3	4	5	6		8	9	10
	II			V		VII	VIII		

### 4. Сколько лет в тысячелетии?

Ответ: \_\_\_\_\_

### 5. Определи в каком веке произошло это событие:

1703 год - основание Санкт Петербурга

Ответ: \_\_\_\_\_ век

### 6. Допиши подходящие слова:

В эмблеме Всемирного наследия, круг символизирует \_\_\_\_\_, а квадрат в центре \_\_\_\_\_ человека.

### 7. Как называется самое глубокое озеро в России?

Ответ: \_\_\_\_\_

### 8. Запиши крупнейшие равнины России:

1) \_\_\_\_\_



2) \_\_\_\_\_

3) \_\_\_\_\_

**9. Запиши наиболее известные горы нашей страны:**

1) \_\_\_\_\_

2) \_\_\_\_\_

3) \_\_\_\_\_

4) \_\_\_\_\_

**10. Рассмотрй карту России. На ней буквами А и Б отмечены две природные зоны.**



Запиши название каждой природной зоны в отведённое для этого поле.

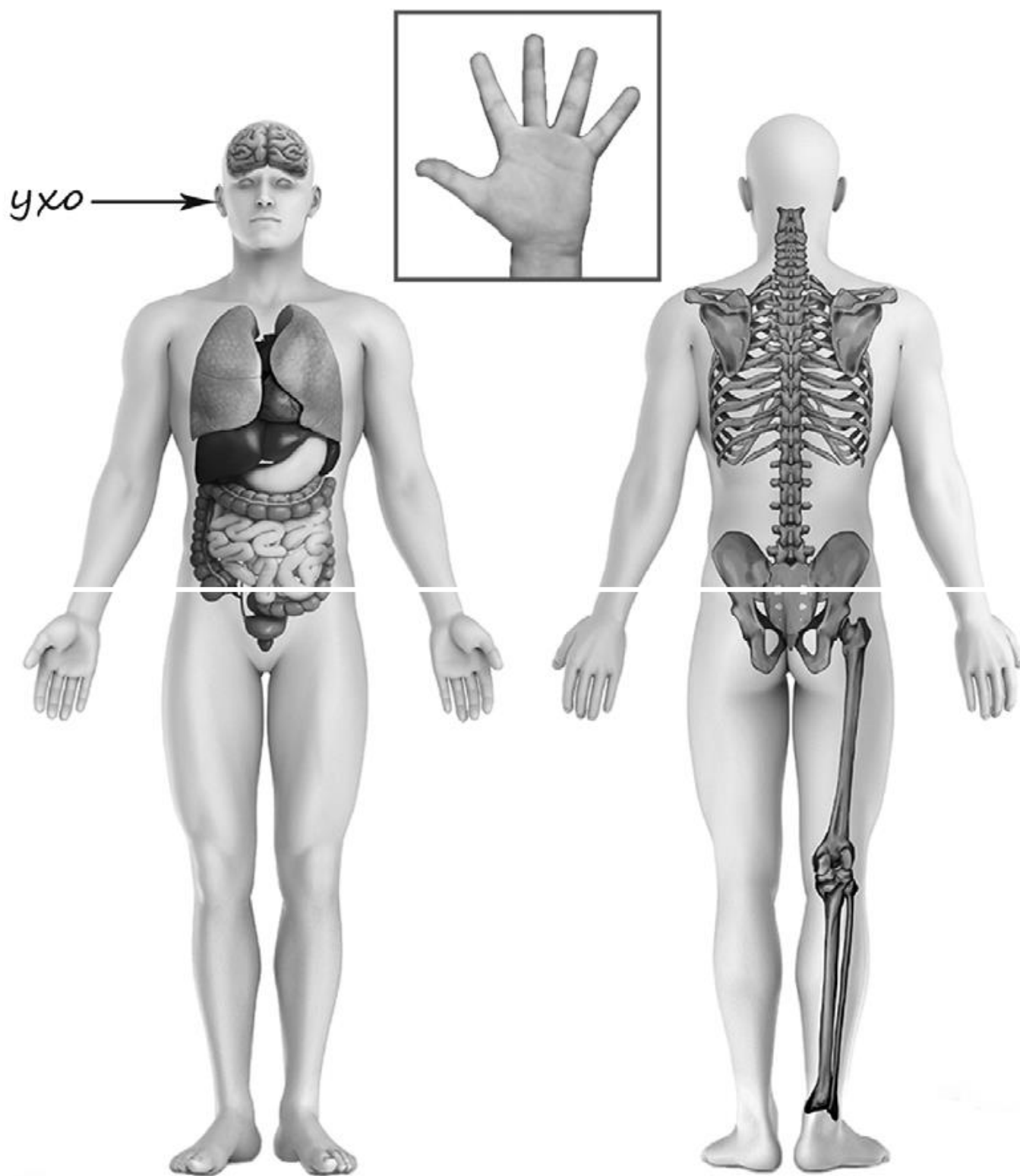
**Название природной зоны А**

\_\_\_\_\_

**Название природной зоны Б**

\_\_\_\_\_

**11. Рассмотрй изображение человека. Покажи стрелками и подпиши, локоть, большой палец руки, позвоночник, головной мозг человека так, как показано на примере.**



## СИСТЕМА ОЦЕНИВАНИЯ КОНТРОЛЬНОЙ РАБОТЫ

Правильный ответ на каждое из заданий 2, 4-5,7 оценивается 1 баллом.

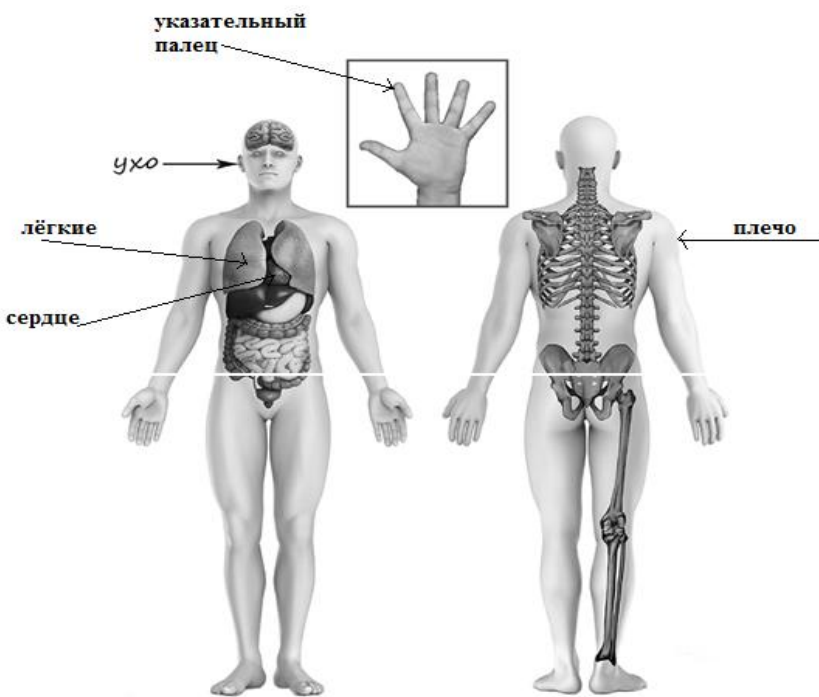
Полный правильный ответ на каждое из заданий 3, 6, 10-11 оценивается 2 баллами. Если в ответе допущена одна ошибка (в том числе написана лишняя цифра (слово) или не написана необходимая цифра (необходимое слово)) выставляется 1 балл. Если допущено две и более ошибки- 0 баллов.

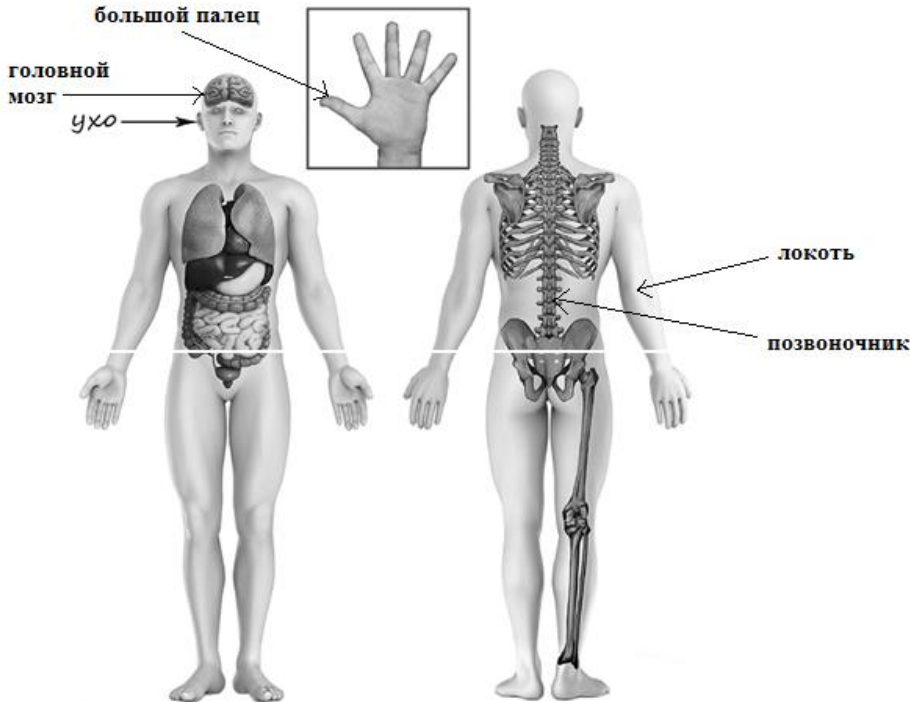
Полный правильный ответ на каждое из заданий 1, 8 оценивается 3 баллами. Если в ответе допущена одна ошибка (в том числе записано лишнее слово или не записано необходимое слово) выставляется 2 балла; если допущено 2 ошибки – 1 балл, более двух ошибок - 0 баллов.

Полный правильный ответ на задание 9 оценивается 4 баллами. Если в ответе допущена одна ошибка (в том числе записано лишнее слово или не записано необходимое слово) выставляется 3 балла; если допущено 2 ошибки – 2 балла; 3 ошибки – 1 балл, более трёх ошибок – 0 баллов.

### **Максимальный балл за выполнение работы - 22**

<b>Отметка по пятибалльной шкале</b>	<b>«2»</b>	<b>«3»</b>	<b>«4»</b>	<b>«5»</b>
<b>Первичные баллы</b>	<b>0-7</b>	<b>8-14</b>	<b>15-19</b>	<b>20-22</b>

№ задания	Правильный ответ										Баллы
1	а) Астрономия – наука <b>о небесных телах</b> . б) Самая большая планета – <b>Юпитер</b> . в) В состав Солнечной системы входят планеты Меркурий, Венера, Земля, <b>Марс, Юпитер, Сатурн, Уран, Нептун</b> .										3
2	<b>Полярная звезда</b>										1
3	1	2	3	4	5	6	7	8	9	<b>10</b>	2
	<b>I</b>	<b>II</b>	<b>III</b>	<b>IV</b>	<b>V</b>	<b>VI</b>	<b>VII</b>	<b>VIII</b>	<b>IX</b>	<b>X</b>	
4	<b>1000 лет</b>										1
5	<b>XVIII век</b>										1
6	В эмблеме Всемирного наследия, круг символизирует <b>природу</b> , а квадрат в центре <b>творения</b> человека.										2
7	<b>Озеро Байкал</b>										1
8	1) <b>Восточно-Европейская (Русская) равнина</b> 2) <b>Западно-Сибирская равнина</b> 3) <b>Среднесибирское плоскогорье</b>										3
9	1) <b>Уральские горы</b> 2) <b>Кавказские горы</b> 3) <b>Алтай</b> 4) <b>Саяны</b>										4
10	Название природной зоны А <b><u>Тайга</u></b>					Название природной зоны Б <b><u>Тундра</u></b>					2
11											2
Всего баллов											22

№ задания	Правильный ответ										Балл
1	а) История – наука о прошлом людей. б) Самая маленькая планета – Меркурий. в) В состав Солнечной системы входят планеты Марс, Юпитер, Венера, Меркурий, Земля, Сатурн, Уран, Нептун.										3
2	Сириус										1
3	1	2	3	4	5	6	7	8	9	10	2
	I	II	III	IV	V	VI	VII	VIII	IX	X	
4	100 лет										1
5	XII век										1
6	Всемирное наследие делится на Всемирное природное наследие и Всемирное культурное наследие.										2
7	Озеро Байкал										1
8	4) Восточно-Европейская (Русская) равнина 5) Западно-Сибирская равнина 6) Среднесибирское плоскогорье										3
9	5) Уральские горы 6) Кавказские горы 7) Алтай 8) Саяны										4
10	Название природной зоны А <u>Тайга</u>					Название природной зоны Б <u>Степь</u>					2
11	<div><div><p>большой палец</p><p>головной мозг</p><p>ухо</p></div><div></div></div>										2
Всего баллов											22

### 1. Как называется планета, на которой ты живёшь?

- А) Венера;
- Б) Земля;
- В) Нептун.

### 2. Выбери полное имя нашей страны?

- А) Россия;
- Б) Российская Федерация;
- В) Союз Советских Социалистических Республик.

### 3. О каком населённом пункте говорится?

Это крупный населённый пункт. В нём много улиц и высоких домов, работают фабрики и заводы, музеи и театры, много магазинов. По улицам ездят троллейбусы, трамваи. В некоторых есть метро.

( \_\_\_\_\_ )

### 4. Установи соответствие.

ПРИРОДА

Рукотворный  
мир

облако

солнце

машина

фабрика

собака

стол

### 5. Все изменения, происходящие в природе, называются

- А) Природные явления;
- Б) Сезонные явления;
- В) Погода.

### 6. К какой природе относятся перечисленные названия объектов?

Напиши

1) Комета, роса, вода, планета, дождь—это \_\_\_\_\_

2) Тополь, лягушка, синица, подснежник, оса — это \_\_\_\_\_

### 7. Из каких частей состоит термометр?

- А) Из шкалы и стеклянной трубки;

- Б) Из стеклянной трубки, наполненной жидкостью, шкалы.  
В) Из стеклянной трубки, наполненной жидкостью.

**8.Какие бывают термометры?**

- А)Комнатные;      Г) Медицинские;  
Б) Уличные;      Д) Почвенный.  
В) Водные;

**9.Закончи предложения**

Ласточки низко летают - \_\_\_\_\_

Шишки хвойных деревьев раскрываются \_\_\_\_\_

**10.Какое сезонное природное явление относится к осени?**

- 1.Цветение растений;
- 2.Листопад;
- 3.Появление плодов;
- 4.Снегопад.

**11.Почему птицы осенью улетают на юг?**

- 1.Затяжные дожди;
- 2.Исчезли насекомые;
- 3.Нет обилия плодов, семян;
- 4.Увядание трав;
- 5.Замерзание водоёмов.

**12.Что такое зодиак?**

- 1.Пояс из созвездий, по которому в течение года движется Солнце.
- 2.Наиболее яркие, заметные на тёмном небе созвездия;
- 3.Созвездия, которые видны только один месяц в году?

**13.Определи, о каком созвездии говорится:**

«Это созвездие можно увидеть летом и осенью. Оно напоминает птицу с широко раскинутыми крыльями, летящую вниз к земле. Хвост птицы отмечен особенно яркой звездой – одной из самых ярких на небе.

1. Журавль;
2. Райская птица;
3. Павлин;
4. Лебедь.

**14.Полевой шпат, кварц, слюда образуют:**

1. Мрамор;
- 2.Гранит;
- 3.Кремень.

**15.Горные породы и минералы относятся:**

- 1.Живая природа;
- 2.Неживая природа;
- 3.Рукотворный мир.

**16.Какой из газов в воздухе самый важный?**

- 1.Азот;
- 2.Кислород;
3. Углекислый газ.

**17.Что воздух не загрязняет?**

- 1.Костёр;
- 2.Растения;
3. Отходы промышленного производства.

**18.Каким цветом на карте обозначена вода?**

- 1.Зелёным;
2. Коричневым;
- 3.Голубым.

**19.Что не является причиной загрязнения воды?**

- 1.Домашние животные;
- 2.Водные животные;
3. Фабрики и заводы;
4. Транспорт.

**20.Определи, у каких растений один твёрдый, древесный ствол – стебель.**

- 1.Травы;
- 2.Кустарники;
3. Деревья.

**21.Покажи стрелками, к какой группе относятся данные растения:**

Деревья	черешня крыжовник ромашка
Кустарники	рябина сирень земляника
Травы	астра Тополь

**22.Установи соответствие:**

Звери	две ноги, два крыла, перья
Птицы	четыре ноги, шерсть
Рыбы	шесть ног
Насекомые	плавники, чешуя

**23.Подчеркни земноводных одной чертой, пресмыкающихся двумя чертами.**

Лягушка, жаба, крокодил, черепаха, ящерица.

**24.Что называют невидимыми нитями в природе?**

1. Корни деревьев;



- 2.Паутина в лесу;
- 3.Связи в природе.

**25.Кто чем питается? Соедини стрелками.**

Божья	зерно
Мыши	грибы, орехи
Белки	тля, насекомые
Кабаны	жёлуди

**26.Какой цветок является дикорастущим?**

- 1.Астра;
- 2.Василёк;
- 3.Георгин.

**27.Какие прядильные культурные растения человек использует для получения тканей?**

- 1.Хлопок;
- 2.Пшеница;
3. Лён;
- 4.Овёс.

**28.Какое животное является домашним?**

- 1.Корова;
- 2.Заяц;
- 3.Попугай.

**29.Какое животное является диким?**

- 1.Нутрия;
- 2.Пчела;
3. Волк.

**30.Соедини стрелками, что получает человек от домашних животных?**

куры	Молоко, сыр, масло.
корова	Мясо, яйца.
овцы	Мёд, прополис.
пчёлы	Шерсть, мясо.

**Тест за 2 четверть.**

**1.Как называются растения, которые человек выращивает дома?**

1. Домашние;
2. Комнатные;
3. Редкие.

**2. Узнай комнатное растение:**

Родина этого растения Африка. Цветы розовые, малиновые, белые. Они бывают простые и махровые. Листья округлые, зелёного цвета. Цветы имеют запах.

Лекарственное растение.

1. Фиалка;
2. Герань;
3. Бегония.

**3. Подчеркни одной чертой названия животных, которых можно содержать в живом уголке?**

Слон, аквариумные рыбки, верблюды, хомячки, обезьяны, черепаха, змея, морские свинки.

**4. У какого животного самочка может принести сразу десяток малышей и даже больше. Делает это она регулярно 2 – 3 раза в год?**

1. Кошка;
2. Хомяк;
3. Ежика.

**5. Какая порода относится к кошачьим породам?**

1. Московская сторожевая;
2. Британская;
3. Восточноевропейская.

**6. Какую породу собак можно встретить в цирке. Это декоративная порода. Собачка кувyrкается, прыгает через обруч, танцует.**

- 1) Такса;
- 2) Пудель;
- 3) Болонка.

**7. Почему цвет у переплётa красный?**

- 1) Цвет - тревоги; опасности.
- 2) Цвет - крови; жизни.
- 3) Цвет – яркий, тёплый.

**8. О каких животных и растениях рассказывают страницы Красной книги?**

- 1) Редкие, исчезающие;
- 2) Известные;
- 3) Искусственно выведенные;

**9. Назови слово, которое в переводе с древнегреческого означает «искусство ведения домашнего хозяйства»?**

- 1) Экономика;
- 2) Кулинария;
- 3) Сельское хозяйство.

**10.Что раньше выступало в качестве денег при обмене товарами?**

- 1)Раковины каури;
- 2)Меха;
- 3)Продукты питания.

**11.Как называют людей, которые делают глиняную и керамическую посуду?**

- 1) Гончары;
- 2) Стеклодувы;
- 3) Продавцы.

**12.Что получают из чугуна?**

- 1) Сталь;
- 2) Медь;
- 3) Алюминий.

**13.Какая техника нужна на стройке?**

- 1) Пожарная машина;
- 2)Бульдозер;
- 3) Экскаватор;
- 4) Такси;
- 5) Автокраны;
- 6) Автопогрузчики

**14.Какая машина готовит для строителей широкие дороги, гладкие просторные площадки?**

- 1) Башенный кран;
- 2)Экскаватор;
- 3) Бульдозер.

**15.К какому виду транспорта относятся автобус, троллейбус, трамвай, самолёт, поезд?**

- 1.Грузовой;
- 2. Пассажирский;
- 3.Специальный.

**16.Установи соответствие:**

- |                 |      |
|-----------------|------|
| Газовая служба  | «02» |
| Пожарная служба | «03» |
| Полиция         | «01» |
| Скорая помощь   | «04» |

**17.Что относится к учреждениям культуры?**

- 1)Библиотека;
- 2) Университет;
- 3)Цирк;
- 4) Детский сад

**18.Где можно получить высшее образование?**

- 1) В лицее;
- 2) В институте;

3)В техникуме.

**19.Кто работает в отрасли экономики промышленности?**

- |             |                 |
|-------------|-----------------|
| 1.Сварщик;  | 4)Пчеловод;     |
| 2.Швея;     | 5) Инженер;     |
| 3.Сталевар; | 6) Программист. |

**20.Установи соответствие:**

- |                           |          |
|---------------------------|----------|
| Кто пишет книги?          | врач     |
| Кто учит детей в школе?   | артист   |
| Кто лечит детей?          | лётчик   |
| Кто играет роли в театре? | писатель |
| Кто водит самолёты?       | Учитель  |

**21.Что необходимо для работы швее?**

- |              |           |
|--------------|-----------|
| 1) Указка;   | 4) Ткани; |
| 2) Таблетки; | 5) Грим;  |
| 3) Нитки;    | 6) Сито.  |

**22.Какие сезонные изменения происходят в природе зимой?**

- 1)Воздух морозный, его температура почти всегда ниже нуля?
- 2) Деревья сбрасывают листья.
- 3)Многие звери впадают в зимнюю спячку;
- 4) Осадки выпадают в виде снега.

**23.Кто не впадает в зимнюю спячку?**

- 1) Медведь;
- 2) Ёжик;
- 3) Заяц.

**24.Почему рожь посаженная осенью зимой не погибает?**

- 1) Снег защищает от мороза;
- 2) Она не успевает взойти;
- 3)Её посыпают специальным порошком.

**25.Какое явление природы бывает только зимой?**

- 1) Дождь;
- 2) Туман;
- 3) Снегопад;
- 4) Изморозь.

**Тест за 3 четверть.**

**1.Какая часть тела входит в туловище?**

- |         |           |
|---------|-----------|
| 1) Шея; | 4) Грудь; |
|---------|-----------|

- 2) Голова;
- 3) Ноги;
- 5) Руки;

**2. Какой внутренний орган похож на две розовые губки, с их помощью человек дышит?**

- 1) Печень;
- 2) Сердце;
- 3) Лёгкие;
- 4) Грудь.

**3. Какой орган похож на длинный извилистый «коридор»?**

- 1) Желудок;
- 2) Кишечник;
- 3) Сердце;

**4. Какие предметы должны быть у человека личными?**

- 1) Мочалка;
- 2) Мыло;
- 3) Шампунь.
- 4) Зубная щётка;
- 5) Полотенце;
- 6) Расчёска.

**5. С какой стороны должен падать свет при письме?**

- 1) Слева;
- 2) Справа;
- 3) Отовсюду.

**6. Отгадай загадку:**

Встало с краю улицы в длинном сапоге  
Чучело трёхглазое на одной ноге.  
Где машины движутся, где сошлись пути,  
Помогает улицу людям перейти.

---

**7. Какими линиями обозначается участок, по которому пешеходам разрешено переходить дорогу?**

- 1) Узкими белыми линиями,
- 2) Широкими белыми линиями;
- 3) Белыми стрелками.

**8. С какого возраста можно ездить на велосипеде?**

- 1) 13;
- 2) 14;
- 3) 15.

**9. Если на вилку шнура попала вода, нужно:**

- 1) Включить вилку в розетку;
- 2) Вытереть её насухо;
- 3) Разобрать.

**10. Где детям можно играть дома?**

- 1) На балконе;
- 2) На кухне;

- 3) В ванной;
- 4) В детской.

**11. По какому номеру телефона вызывают пожарных?**

- 1) 03;
- 2) 04;
- 3) 02;
- 4) 01.

**12. Выбери верное утверждение:**

- 1) Детям можно играть со спичками;
- 2) Детям можно зажигать фейерверки, бенгальские огни.
- 3) Детям можно играть в настольные игры.

**13. Найди неверное утверждение:**

- 1. Не купайтесь в очень холодной воде. От холода может свести ногу.
- 2. Лучше купаться в одиночку, чтобы не мешать друг другу.
- 3. Купаться можно только в чистых водоёмах.

**14. Что делать, если в воде свело судорогой ногу?**

- 1. Продолжать работать этой ногой;
- 2. Растереть, сведённую мышцу;
- 3. Позвать на помощь.

**15. Можно ли нырять в незнакомых местах?**

- 1. Можно, если рядом взрослые;
- 2. Можно, если есть подводная маска;
- 3. Нельзя, так как можно пораниться об острые камни, предметы

**16. Определи съедобный гриб?**

**Растёт под осинами, под берёзами, в еловом и сосновом лесах. Этот красноголовый гриб можно встретить даже в сухое лето.**

- 1. Подберёзовик;
- 2. Подосиновик;
- 3. Мухомор.

**17. Как поступить с грибами, которые ты не берёшь в корзинку?**

- 1. Сбиваешь палкой;
- 2. Не трогаешь;
- 3. Топчешь ногами.

**18. Что вы ответите, если незнакомый человек спросит по телефону, дома ли родители**

- 1. Что родителей, нет дома;
- 2. Что родители дома, но заняты;
- 3. Когда придут родители.

**19. В каком случае можно поехать с незнакомцем на машине?**

- 1. Если ты не успел на автобус, троллейбус,
- 2. Если он приехал по поручению родителей;

3. Ни в каком случае.
4. Если ты опаздываешь.
5. Если он просит показать дорогу.

**20. Какую семью можно назвать дружной?**

1. Где часто проводят праздники, вечеринки.
2. Где помогают детям, а дети взрослым и совместно отдыхают.
3. Где каждый занят своим делом.

**21. Как поступить, если младший брат разбросал игрушки по комнате?**

1. Позвать маму, чтобы она убрала;
2. Убрать самой;
3. Убрать вместе с братом, организовав игру.

**22. Напиши правила поведения на переменах?**

---

---

---

---

**23. Какие обязанности не надо выполнять дежурным?**

1. Поливать цветы, мыть доску.
2. Делать записи в классном журнале;
3. Выполнять задания учителя.
4. Бегать по классу.

**24. Какие слова являются вежливыми?**

- 1) Алло;
- 2) Пока;
- 3) Спасибо;
- 4) Простите;
- 5) Здорово.

**25. Какие слова надо говорить, чтобы поприветствовать?**

- 1) Здравствуйте, доброе утро; добрый день.
- 2) Спокойной ночи, до свидания, до встречи.
- 3) Извините, просите, виноват.

**26. Кто должен выйти первым из транспорта?**

- 1) женщина;      2) мужчина;      3) ребёнок.

**27. Что самое ценное в дружбе?**

- 1) Любовь и уважение друг к другу;
- 2) Совместные игры;
- 3) Разговоры по телефону.

**28. Укажи пословицы о дружбе?**

- 1) Дружба дороже денег,

- 2)Одной рукой и узла не завяжешь.
- 3) Не пойман – не вор.

**29.Как нужно проходить на своё место, по отношению к сидящим зрителям?**

- 1) Лицом к сидящим зрителям;
- 2) Спиной к сидящим зрителям;
- 3)Как получится.

**30.Кому надо уступать место в общественном транспорте?**

- 1) Пожилым людям;
- 2) Другьям;
- 3) Пассажирам с детьми.

**31.Какую форму имеет линия горизонта?**

- 1) Дуги;
- 2) Ломаной линии;
- 3) Прямой линии.

**32.В каком направлении солнце встаёт?**

- 1) Запад;
- 2)Восток;
- 3) Юг;
- 4) Север.

**33.Как называется прибор для определения сторон горизонта?**

- 1) Компас;
- 2) Термометр;
- 3) Барометр.

**34.Какое утверждение неверное?**

- 1) Положить компас на ровную горизонтальную поверхность.
- 2) Оттянуть предохранитель и подождать, пока стрелка не остановиться.
- 3) Повернуть компас так, чтобы синий конец стрелки совпал с буквой с буквой З, а красный - с буквой В. Тогда все буквы укажут направление сторон горизонта.

**35.Если вы потеряли компас, как ещё можно определить стороны горизонта?**

- 1) По луне;
- 2) По солнцу;
- 3) По Полярной звезде.

**Тест за 4 четверть.**

**1.Что относится к основным формам земной поверхности?**



- 1) Горы;
- 2) Равнины;
- 3) Холмы;
- 4) Овраги.
- 5) Углубления.

**2. Выбери верное утверждение:**

- 1) Овраг – это глубокие углубления между горами;
- 2) Овраг – это углубления с крутыми склонами;
- 3) Овраг – это большая яма.

**3. Что такое горные хребты?**

- 1) Вершины гор;
- 2) Горные склоны;
- 3) Горы, расположенные рядами.

**4. Что относится к естественным водоёмам?**

- 1) Пруд;
- 2) Озеро;
- 3) Водохранилище;
- 4) Река.

**5. Как называют углубление, по которому течёт река?**

- 1) Приток;
- 2) Русло;
- 3) Исток.

**6. Какие весенние явления происходят в живой природе?**

- 1) Набухание почек;
- 2) Листопад;
- 3) Появление насекомых;
- 4) Возвращение перелётных птиц.

**7. У каких животных весной изменяется окраска?**

- 1) У зайца;
- 2) У белки;
- 3) У кошки;
- 4) У ёжика.

**8. Какое море находится на юге нашей страны?**

- 1) Охотское;
- 2) Море Лаптевых;
- 3) Каспийское море.

**9. Река, соединяющая озеро Байкал с Северным Ледовитым океаном?**

- 1) Лена;
- 2) Енисей;

3) Амур.

**10.Что такое карта?**

- 1) Уменьшенная модель земли.
- 2) Чертёж местности;
- 3) Схема объектов.

**11.Что на карте показано жёлтым цветом?**

- 1) Вода;
- 2) Низменности;
- 3) Возвышенности.

**12.Какая сторона горизонта показана справа?**

- 1) Юг;
- 2) Север;
- 3) Восток;
- 4) Запад.

**13.Как называется карта на которой показаны объекты?**

- 1) Полезных ископаемых;
- 2) Физическая;
- 3) Животного и растительного мира.

**14.Кто является основателем Москвы?**

- 1) Иван Грозный;
- 2) Юрий Долгорукий;
- 3) Ярослав Мудрый.

**15.Что называют символом нашей Родины?**

- 1) Цирк на Цветном бульваре;
- 2) Кремль;
- 3) Театр зверей им. Дурова.

**16.Какая из башен Кремля самая большая?**

- 1) Царская;
- 2) Спасская;
- 3) Кутафья.

**17.Кто основал город Санкт – Петербург?**

- 1) Дмитрий Донской;
- 2) Пётр Первый;
- 3) Екатерина Вторая.

**18.Что находится в Зимнем дворце?**

- 1) Эрмитаж;
- 2) Исторический музей;
- 3) Школьный краеведческий музей.

**19.Какой собор находится в Санкт – Петербурге?**

- 1) Успенский собор;
- 2) Архангельский собор;
- 3) Исаакиевский собор.

**20.Что находится в Санкт – Петербурге?**

- 1) Царь – колокол;
- 2) Царь – пушка.
- 3) Памятник Петру Первому.

**Рекомендации по оцениванию результатов.**

Каждое верно выполненное задание оценивается в один балл.

80 – 100% от максимального количества баллов – оценка «5».

60 – 80% - оценка «4».

40 – 60 % - оценка «3».

0 -40% - оценка «2».

**ПАСПОРТ ФОНДА ОЦЕНОЧНЫХ СРЕДСТВ  
ПО ПРЕДМЕТУ ИЗОБРАЗИТЕЛЬНОЕ ИСКУССТВО**

НАИМЕНОВАНИЕ РАЗДЕЛ	НАИМЕНОВАНИЕ ОЦЕНОЧНОГО СРЕДСТВА
Истоки родного искусства	Тестовая работа за 1 четверть.
Древние города нашей Земли	Тестовая работа за 2 четверть.
Каждый народ - художник	Тестовая работа за 3 четверть.
Искусство объединяет народы	Тестовая работа за 4 четверть.

Тест за 1 четверть.

1. Что необходимо иметь для творческих занятий на уроках по изобразительному искусству? (подчеркнуть правильный ответ)

кисти                      палитра                      краски                      телефон

2. Что такое пейзаж?

- а) изображение животных
- б) изображение природы
- в) изображение человека
- г) изображение цветов

3. Какие бывают пейзажи? (подчеркни правильный ответ)

морские                      деревенские                      лесные                      музыкальные

4. Из чего строили дома в старину? (подчеркни правильный ответ)

из глины                      из соломы                      из дерева                      из кирпича

5. Что стояло на самом видном месте в деревне? (подчеркни правильный ответ)

изба барина                      амбар                      церковь                      баня

6. Перечисли элементы, которые отличали церковь от деревенских изб:

---

---

7. Вспомни знакомые тебе народные праздники: \_\_\_\_\_

\_\_\_\_\_

8. Какие узоры украшали народный праздничный костюм? (подчеркни правильный ответ)

полосы из тесьмы

изображения ягод, листьев, цветов

изображения птиц

изображения человека

9. Какие цвета преобладают в картинах, на которых изображены праздники? (подчеркни правильный ответ)

холодные

красочные

Тест за 2 четверть.

1. Перечисли главные элементы дома:

а) стены

б) дверь

в) крыша

г) кухня

2. Отметь художников:

а) А. Васнецов

в) И. Левитан

б) И. Шишкин

г) Н. Некрасов

3. От какого слова произошло слово «город»?

а) огород

в) городить

б) отгораживаться

г) горожане

4. Что входит в постройки древнего города – крепости:

а) крепость

в) церковь

б) дома

г) театр

5. Где строились древние города?

а) на высоких холмах

в) в глухом лесу

б) в широком поле

г) на островах

6. Отметь главные части древнего города:

а) укрепленный кремль

в) торг

б) посад

г) парк

7.Что такое торг? \_\_\_\_\_

\_\_\_\_\_

8. Что такое посад? \_\_\_\_\_

\_\_\_\_\_

9.Вспомни названия древнерусских городов: \_\_\_\_\_

\_\_\_\_\_

#### Тест за 3 четверть.

1.Какая страна называется Страной восходящего солнца? (поставьте галочку возле выбранного ответа)

- |          |          |
|----------|----------|
| - Китай  | - Индия  |
| - Россия | - Япония |

2. Что такое каллиграфия? (поставьте галочку возле выбранного ответа)

- рисунок человека
- изображение дерева
- искусство красивого и выразительного письма

3.Как называется японский храм? (поставьте галочку возле выбранного ответа)

- |          |           |
|----------|-----------|
| - собор  | - церковь |
| - пагода | - минарет |

4.Как называется национальная одежда японок? (поставьте галочку возле выбранного ответа)

- |          |           |
|----------|-----------|
| - платье | - накидка |
| - халат  | - кимоно  |

5. Отметь названия жилищ народов Севера (поставьте галочку возле выбранного ответа)

- |        |        |          |
|--------|--------|----------|
| - иглу | - хата | - яранга |
|--------|--------|----------|

- дом                    - чум                    - изба

6. Соотнеси названия жилищ и материала, из которого они построены:

Мех	Чум
Лёд	Яранга
Дерево	Иглу
Шкуры животных	Изба
Овечья шерсть	Юрта

7. Изображения чего или кого были главными в работах древнегреческих художников и скульпторов? (поставьте галочку возле выбранного ответа)

- тело человека                    - животные  
- орнаменты                    - природа

8. Отметь черты присущие готическому собору (поставьте галочку возле выбранного ответа)

- высота                    - полумрак  
- витражи                    - арки

#### Тест за 4 четверть.

1. Какая великая тема объединяет художников всех времен и народов? (поставьте галочку возле выбранного ответа)

- материнство                    - отцовство                    - природа

2. Кто автор «Сикстинской мадонны»? (поставьте галочку возле выбранного ответа)

- Рафаэль                    - Васнецов                    - Пикассо

3. Когда к человеку приходит мудрость души? (поставьте галочку возле выбранного ответа)

- в детстве                    - в юношестве                    - в старости

4. В чём заключена самая высокая цель искусства? (поставьте галочку возле выбранного ответа)

- помочь людям понять друг друга, почувствовать чужие радости и страдания;  
- передать красоту природы во всём её многообразии;  
- показать историю разных народов.

5. Назови автора картины «Возвращение блудного сына». (поставьте галочку возле выбранного ответа)



- П.Пикассо;

- В.Васнецов;

- Рембрант.

6. Подумай и напиши, зачем нужно в искусстве изображать сострадание.

---

---

---

---

---

7. Назови памятники героям – защитникам Родины: \_\_\_\_\_

---

8. Назови светлые, радостные темы в искусстве:

---

---

Критерии оценивания:

«5» – 100 %;

«4» – 76 % – 96 %;

«3» – 50 % – 75 %.

«2» - менее 50%

### ПАСПОРТ ФОНДА ОЦЕНОЧНЫХ СРЕДСТВ ПО ПРЕДМЕТУ МУЗЫКА

НАИМЕНОВАНИЕ РАЗДЕЛ	НАИМЕНОВАНИЕ ОЦЕНОЧНОГО СРЕДСТВА
«Россия - Родина моя»	Тестовая работа за 1 четверть.
«Гори, гори ясно, чтобы не погасло»	Тестовая работа за 2 четверть.
«В концертном зале»	Тестовая работа за 3 четверть.
«Чтоб музыкантом быть, так надобно уменье»	Тестовая работа за 4 четверть.

Тест за 1 четверть.

1. Приведите в соответствие:

- |                            |                                  |
|----------------------------|----------------------------------|
| а) народная музыка         | 1) «Концерт №3»                  |
| б) профессиональная музыка | 2) «Ты река ли, моя реченька»    |
|                            | 3) «Солдатушки, бравы ребятушки» |
|                            | 4) Кантата «Александр Невский»   |

2. Приведите в соответствие:

- |               |                               |
|---------------|-------------------------------|
| а) солдатская | 1) «Ты река ли, моя реченька» |
|---------------|-------------------------------|

- |               |                                  |
|---------------|----------------------------------|
| б) хороводная | 2) «Солдатушки, бравы ребятушки» |
| в) игровая    | 3) «А мы просо сеяли»            |
| г) лирическая | 4) «Милый мой хоровод»           |

3. Назовите композитора, которого называют музыкальным сказочником:

- а) П.И. Чайковский
- б) Н.А. Римский – Корсаков
- в) М.И. Глинка

4. Оцените утверждение:

Стихотворение «Осенняя пора» А.С. Пушкина и произведение «Осенняя песнь» П.И. Чайковского – это лирические произведения

- а) верно
- б) неверно

5. Приведите в соответствие:

- |                            |                        |
|----------------------------|------------------------|
| а) П.И. Чайковский         | 1) «Осенняя песнь»     |
| б) Н.А. Римский – Корсаков | 2) «Венецианская ночь» |
| в) М.И. Глинка             | 3) «Три чуда»          |

Тест за 2 четверть.

1. В оркестр русских народных инструментов входят:

- а) скрипка
- б) бубен
- в) виолончель
- г) балалайка
- д) домра
- е) барабан
- ж) баян
- з) гусли

2. Найдите лишнее:

Струнно-смычковые инструменты:

- а) Скрипка
- б) Альт
- в) Арфа
- г) Виолончель
- д) Контрабас

3. Приведите в соответствие:

- |                    |                   |
|--------------------|-------------------|
| а) С.В. Рахманинов | 1) «Старый замок» |
| б) М.П. Мусоргский | 2) «Полонез»      |
| в) Ф. Шопен        | 3) «Сирень»       |

4. Оцените утверждение:

Романс – это музыкальное произведение, в котором более глубоко выражены чувства человека.

- а) верно
- б) неверно

Тест за 3 четверть.

1. Назовите композитора, написавшего оперу «Иван Сусанин»:

- а) Н.А. Римский-Корсаков
- б) М.И. Глинка
- в) П.И. Чайковский

2. Оцените утверждение:

Музыка в народном стиле – это композиторская музыка, похожая на народную музыку.

- а) Верно
- б) Неверно

3. Назовите композитора балета «Петрушка»:

- а) М.И. Глинка
- б) П.И. Чайковский
- в) И.Ф. Стравинский

4. Найдите лишнее:

В музыкальном театре показывают следующие спектакли:

- а) опера
- б) балет
- в) этюд
- г) оперетта
- д) мюзикл

5. Приведите в соответствие:

- |             |   |
|-------------|---|
| 1) Опера    | а) актеры только танцуют                          |
| 2) Балет    | б) актеры поют, танцуют, говорят, только комедия  |
| 3) Оперетта | в) актеры поют, танцуют, говорят, комедия и драма |
| 4) Мюзикл   | г) актеры только поют                             |

Тест за 4 четверть.

1. Какой праздник называют «Светлым праздником»?

- а) Троица
- б) Пасха
- в) Рождество Христово
- г) Масленица

2. Назовите произведение русского композитора, в котором передается звучание колокольного звона «Праздничный трезвон»

- а) С.В. Рахманинов «Светлый праздник»
- б) А.П. Бородин «Богатырская симфония»
- в) М.П. Мусоргский «Рассвет на Москве-реке»

3. Назовите народный праздник поклонения матушке-природе:

- а) Масленица
- б) Троица
- в) Пасха
- г) Ивана Купала

4. Выберите композитора, которого по-другому называют «музыкальным сказочником»

- а) П.И. Чайковский
- б) М.П. Мусоргский
- в) Н.А. Римский-Корсаков
- г) М.И. Глинка

5. Найди лишнее:

Произведения Н.А. Римского-Корсакова – это...

- а) «Рассвет на Москве-реке»
- б) «В пещере горного короля»
- в) «Шехеразада»
- г) «Садко»
- д) «Снегурочка»
- е) «Сказка о царе Салтане»

6. Приведите в соответствие:

- |   |                          |
|---|--------------------------|
| 1) сюита для двух фортепиано «Светлый праздник» | а) Н.А. Римский-Корсаков |
| 2) сюита «Шехеразада»                           | б) С.В. Рахманинов       |

**Оценка «5»** ставится:

- не менее 100-90 % правильных ответов на музыкальной викторине;

- не менее 8 правильных ответов в тесте;
- художественное исполнение вокального номера;

**Оценка «4»** ставится:

- 80-60% правильных ответов на музыкальной викторине;
- 5-7 правильных ответов в тесте;
- интонационно-ритмически и дикционно - точное исполнение вокального номера;

**Оценка «3»** ставится:

- не более 50% правильных ответов на музыкальной викторине;
- не более 4 правильных ответов в тесте;
- не точное и не эмоциональное исполнение вокального номера.

Таким образом, сформированность творческой деятельности, самостоятельность учащихся, поиск и выбор вариантов достижения цели сводится к оцениванию предметных, метапредметных, личностных результатов на уроках музыки.

**ПАСПОРТ ФОНДА ОЦЕНОЧНЫХ СРЕДСТВ  
ПО ПРЕДМЕТУ ТЕХНОЛОГИЯ**

НАИМЕНОВАНИЕ РАЗДЕЛ	НАИМЕНОВАНИЕ ОЦЕНОЧНОГО СРЕДСТВА
Проект «Дружный класс»	Тестовая работа за 1 четверть.
Студия «Декор интерьера»	Тестовая работа за 2 четверть.
Студия «Мода»	Тестовая работа за 3 четверть.
Студия «Игрушки»	Тестовая работа за 4 четверть.

Тест за 1 четверть.



1. Из чего состоит компьютер? Выберите и подчеркните: (4 балла)  
Монитор, розетка, клавиатура, наушники, системный блок, мышь, планшет.

2. Что помогает человеку получать информацию о мире? (2 балла)  
Напиши не менее четырёх различных источников информации.

Ответ:

---

---

---

3. Сколько максимально по времени можно работать за компьютером, чтобы не нанести вред здоровью? (1 балл)

а) 10 мин                      б) 20 мин                      в) 15 мин                      г) 30 мин

4. Что можно делать с помощью текстовой программы Microsoft Word?  
Запиши не менее четырёх операций. (2 балла)

Ответ:

---

---

---

5. Подбери для каждого устройства компьютера его назначение. Заполни таблицу. (7 баллов)

А. Системный блок	1. Печать информации
Б. Монитор	2. Отображение информации
В. Клавиатура	3. Хранение информации и программного обеспечения компьютера
Г. Сканер	4. Воспроизведение звука
Д. Принтер	5. Ввод информации (текста, цифр, знаков)
Е. Динамики	6. Управление курсором, выполняющим заданные действия
Ж. Мышь	7. Копирование и перенос информации в компьютер

А	Б	В	Г	Д	Е	Ж

#### ОЦЕНИВАНИЕ:

Максимальное количество баллов - 16 баллов.

«5» - 16-14 баллов

«4» - 13-11 баллов

«3» - 10-8 баллов

«2» - меньше 8 баллов.

Тест за 2 четверть.

1. Подбери к каждому материалу подходящие способы соединения. Заполни таблицу. (6 баллов)

- |                    |                     |
|--------------------|---------------------|
| А. Картон          | 1. Клеевой          |
| Б. Пластилин       | 2. Ниточный         |
| В. Ткань           | 3. На скотч         |
| Г. Листья деревьев | 4. Клеевой точечный |
| Д. Шишки           | 5. На пластилин     |
| Е. Камешки         | 6. На шпильки       |
|                    | 7. Тесьмой, лентой  |

А	Б	В	Г	Д	Е

2. Какими способами можно точно разметить деталь?

Обведи соответствующие буквы. (3 балла)

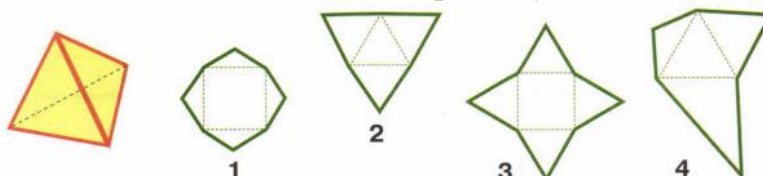
- |                        |                       |
|------------------------|-----------------------|
| А) с помощью шаблона   | Г) с помощью линейки  |
| Б) нарисовать          | Д) с помощью принтера |
| В) с помощью угольника |                       |

3. Мастеру предложили разработать проект школьной парты. Подчеркни обязательные требования к школьной парте. (3 балла)

Прочная, прозрачная, устойчивая, красивая, металлическая, деревянная, на колёсиках, жёлтая.

4. Найди изображение развёртки данной пирамиды. Запиши её номер: \_\_\_\_\_ (1 балл)

Из каких развёрток невозможно изготовить пирамиду? Запиши их номера: \_\_\_\_\_ (3 балла)



5. Какие дизайнерские идеи, воплощённые в приведённых ниже изделиях, можно назвать неудачными? Выпиши номера таких изделий. (1 балл)



ОЦЕНИВАНИЕ:

Макс. кол-во баллов - 17 баллов.

«5» - 17-15 баллов

«4» - 14-12 баллов

«3» - 11-8 баллов

«2» - меньше 8 баллов

Ответ: \_\_\_\_\_

Тест за 3 четверть.

1. Проверь свою внимательность и сообразительность. Найди и запиши ошибки в рисунках. (2 балла)



Ответ:

1. \_\_\_\_\_

2. \_\_\_\_\_

2. Тебе нужно сделать подарки родным. У тебя имеются следующие материалы: (3 балла)

кружева, вата, цветная бумага, картон, клей, пластик, семена растений, краски, пластилин, тесьма, блёстки, ткань.

Запиши рядом с названием подарка материалы, необходимые для его изготовления:

Искусственные

цветы

-

Панно

Рамка

для

фотографии

3. Укажи, какой из перечисленных материалов имеет все названные свойства: эластичный, упругий, мягкий, пористый, непрозрачный, впитывает воду. (1 балл)

А) ткань

Б) пластилин

В) проволока

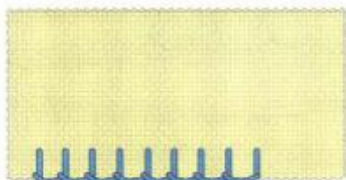
Г) пенопласт

Д) поролон

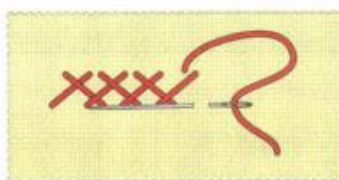
Е) пластик

4. Подбери каждой строчке своё название. Выпиши пары: название строчки и её изображение. (4 балла)

А)



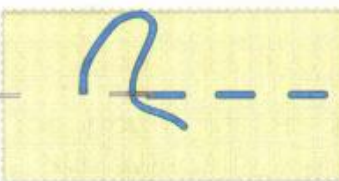
В)



Б)



Г)



1) Строчка крестообразного стежка

2) Строчка косого стежка

3) Строчка петельного стежка

4) Строчка петлеобразного стежка

Ответ: \_\_\_\_\_

5. Какие операции надо выполнить для того, чтобы сшить игрушку-сувенир из ткани? Выбери нужную последовательность. Запиши её номер. (1 балл)

- 1) разметить детали, сшить, вырезать, выполнить отделку
- 2) выполнить отделку, вырезать, сшить
- 3) разметить детали, вырезать, сшить, выполнить отделку
- 4) вырезать, сшить, выполнить отделку

Ответ: \_\_\_\_\_

### ОЦЕНИВАНИЕ:

Максимальное количество баллов - 11 баллов.

«5» - 11-10 баллов

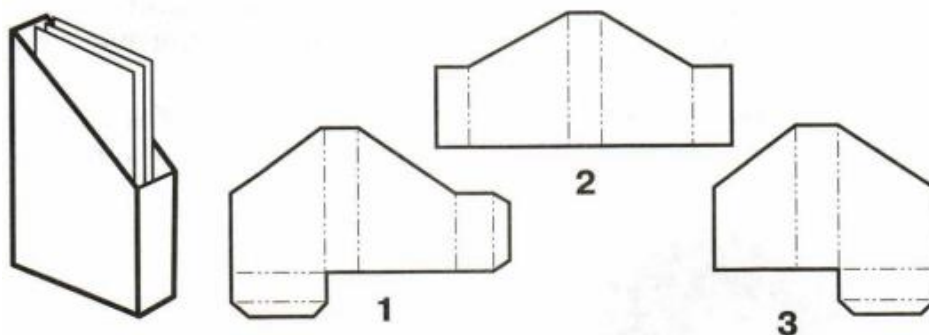
«4» - 9-8 баллов

«3» - 7-6 баллов

«2» - меньше 6 баллов

### Тест за 4 четверть.

1. Подбери к папке для бумаг её развёртку. Запиши её номер. (1 балл)



Ответ: \_\_\_\_\_

2. Выбери в первой таблице только инструменты, а во второй только материалы. Отметь галочкой правильный ответ. (2 балла)

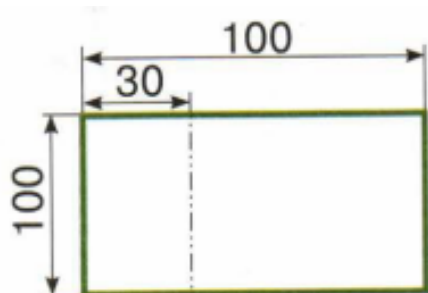
<input type="checkbox"/>	Картон
<input type="checkbox"/>	Циркуль
<input type="checkbox"/>	Тесьма
<input type="checkbox"/>	Ножницы
<input type="checkbox"/>	Угольник
<input type="checkbox"/>	Шаблон
<input type="checkbox"/>	Карандаш

<input type="checkbox"/>	Картон
<input type="checkbox"/>	Циркуль
<input type="checkbox"/>	Тесьма
<input type="checkbox"/>	Глина
<input type="checkbox"/>	Линейка
<input type="checkbox"/>	Шаблон
<input type="checkbox"/>	Пластмасса

3. Рассмотрите чертёж основы открытки. Подумайте, какие действия с ней нужно выполнить. Выпишите номер ответа. (1 балл)

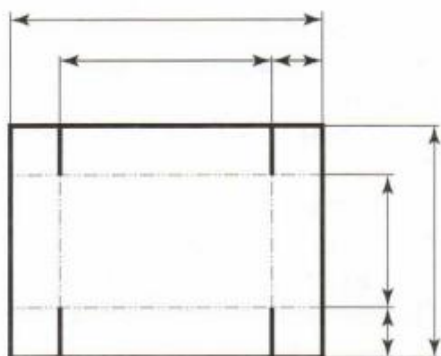
- 1) Основу открытки следует разрезать пополам.
- 2) Основу открытки следует согнуть пополам.
- 3) Основу открытки следует согнуть по линии, которая находится на расстоянии 3 см от края.

Ответ: \_\_\_\_\_

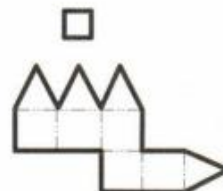
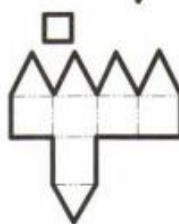
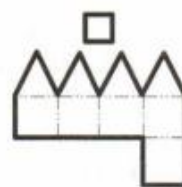
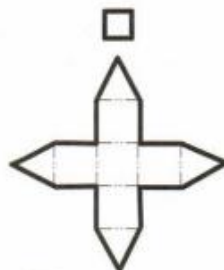
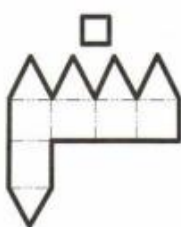


4. Найди на развёртке донышко коробочки и обведи его цветным карандашом. (1 балл) Отметь штриховкой места, на которые нужно нанести клей, чтобы склеить коробочку. (1 балл) На чертеже коробочки поставь размеры: (5 баллов)

- длина донышка – 50
- ширина донышка - 40
- высота бортика – 20
- общая длина - \_\_\_\_\_
- общая ширина - \_\_\_\_\_



5. Найди развёртки, из которых получится данный домик. (3 балла) Раскрась на этих развёртках донышко домика. (1 балл)



## ОЦЕНИВАНИЕ:

Максимальное количество баллов - 15 баллов.

«5» - 15-14 баллов

«4» - 13-11 баллов

«3» - 10-7 баллов

«2» - меньше 7 баллов.

**ПАСПОРТ ФОНДА ОЦЕНОЧНЫХ СРЕДСТВ  
ПО ФИЗИЧЕСКАЯ КУЛЬТУРА**

<b>НАИМЕНОВАНИЕ РАЗДЕЛ</b>	<b>НАИМЕНОВАНИЕ ОЦЕНОЧНОГО СРЕДСТВА</b>
«Лёгкая атлетика»	Тестовая работа за 1 четверть.
«Гимнастика с основами акробатики»	Тестовая работа за 2 четверть.
«Лыжная подготовка»	Тестовая работа за 3 четверть.
«Лёгкая атлетика»	Тестовая работа за 4 четверть.

**1. Как называется состояние, когда отсутствуют болезни и физические недостатки?**

- (1) здоровье
- (2) закаливание
- (3) физическое развитие

**2. Какие составляющие входят в здоровый образ жизни?**

- (1) рациональное питание;
- (2) закаливание организма и оптимальный двигательный режим;
- (3) игра в компьютерные игры.

**3. От чего зависит состояние осанки человека?**

- (1) от питания
- (2) от положения тела при различной работе
- (3) от состояния погоды

**4. Какими показателями определяется физическое развитие человека?**

- (1) рост
- (2) гибкость
- (3) вес

**5. Какие могут возникнуть последствия у курильщиков во время занятий физическими упражнениями?**

- (1) нарушается координация движений
- (2) нарушается дыхание
- (3) закупорка сосудов

**6. Какие приёмы относятся к закаливанию?**

- (1) обтирание
- (2) катание на коньках
- (3) обливание

**7. Какие качества развиваются в подвижных играх?**

- (1) решительность
- (2) экономность
- (3) дисциплинированность

**8. Что относится к спортивному инвентарю?**

- (1) шведская стенка, канат, волан;
- (2) велосипед, волан, коньки;
- (3) перекладина, канат, шведская стенка;

**9. Какой снаряд для занятия спортом самый лёгкий?**

- (1) теннисный шарик
- (2) волан для бадминтона
- (3) теннисный мяч

**10. Что объединяет занятия фигурным катанием на коньках и на роликах?**

- (1) коньки
- (2) экипировка
- (3) занятия на льду

**11. В каком случае в баскетболе судья назначит штрафные броски?**

- (1) при потере мяча игроком;
- (2) при попадании мяча в зрителей;
- (3) если нападающий выполнял бросок по кольцу, а защитник мешал ему, задел руку;

**12. Какие снаряды не используются в художественной гимнастике?**

- (1) лента
- (2) гантели
- (3) булава



**13. Какое правило необходимо соблюдать после выполнения беговых упражнений?**

- (1) сесть на скамью;
- (2) использовать упражнения с отягощением;
- (3) продолжить ходьбу.

**14. В каких игровых видах спорта количество игроков на площадке составляет пять человек?**

- (1) баскетбол
- (2) волейбол
- (3) мини-футбол

**15. Какой термин относится к футболу?**

- (1) фол
- (2) пенальти
- (3) фальстарт

**16. Родина олимпийских игр**

- (1) Америка
- (2) Греция
- (3) Италия

**17. Сколько колец на олимпийской эмблеме**

- (1) 3
- (2) 5
- (3) 4

**18. Девиз Олимпийских игр:**

- 1. «Спорт, спорт, спорт!»
- 2. «О спорт! Ты - мир!»
- 3. «Быстрее! Выше! Сильнее!»

**19. Кто является автором девиза «Быстрее, выше, сильнее!»?**

- (1) П. Кубертен
- (2) П. Лесгафт
- (3) царь Соломон

**20. В каком российском городе в 2014 проводилась зимняя Олимпиада?**

- (1) Москва
- (2) Санкт – Петербург
- (3) Сочи

Номер вопроса	1	2	3	4	5	6	7	8	9	10
Ответ	1	1;2	2	1;3	2;3	1;3	1;3	3	1	1
Номер вопроса	11	12	13	14	15	16	17	18	19	20
Ответ	3	2	3	1;3	2	2	2	3	1	3 3333

Тест за 2 четверть.

**1. Какой вид спорта называют «королевой спорта»?**

- а) гимнастику

- б) легкую атлетику
- в) тяжелую атлетику

**2. Длина дистанции марафонского бега равна**

- а) 32 км 180 м
- б) 40 км 190 м
- в) 42 км 195 м

**3. При выходе бегуна с низкого старта ошибкой является**

- а) сильное выталкивание ногами
- б) разноименная работа рук
- в) быстрое выпрямление туловища

**4. Что называется разминкой?**

- а) чередование легких и трудных общеразвивающих упражнений
- б) чередование беговых и общеразвивающих упражнений
- в) подготовка организма к предстоящей работе

**5. Чем отличается техника бега на короткие дистанции от техники бега на средние и длинные дистанции?**

- а) наклоном головы
- б) постановкой стопы на дорожку
- в) углом отталкивания ногой от дорожки

**6. К вертикальным прыжкам относится**

- а) опорный прыжок, прыжок с места, десятикратный прыжок
- б) фосбери-флоп, прыжок с шестом
- в) пятерной прыжок, прыжок с места, прыжок с шестом

**7. К видам легкой атлетики относится**

- а) гимнастика, тяжелая атлетика, могул
- б) шорт-трек, прыжки, метание, опорный прыжок
- в) бег, прыжки, метания

**8. Бамбуковый шест в прыжках использовался, примерно, до**

- а) 1945 года
- б) 1975 года
- в) 1930 года

**9. Виды легкой атлетики делятся на**

- а) классические и неклассические
- б) командные и одиночные
- в) не делятся

**10. Для подготовки к старту спортсменам дается не более**

- а) 2 минут
- б) 5 минут
- в) 7 минут

**Ответы:** 1-б 2-в 3-в 4-в 5-б 6-а 7-в 8-а 9-а 10-а

**Тест за 3 четверть.**

**1. В каких странах наиболее развит лыжный спорт?**

- а. Франция, Бельгия, Германия
- б. Швеция, Норвегия, Финляндия
- в. Англия, Италия, Испания

**2. В каком году впервые лыжные гонки были включены в программу зимних Олимпийских игр?**

- а. 1956г, Италия
- б. 1924г, Франция
- в. 1952г, Норвегия

**3. Самый распространенный лыжный ход:**

- а. попеременный двухшажный
- б. попеременный четырехшажный
- в. одновременный бесшажный

**4. Каким ходом преимущественно преодолевают дистанцию биатлонисты?**

- а. Коньковый
- б. Классический
- в. Четырехшажный

**5. В каких видах спорта соревнуются лыжные двоеборцы?**

- а. Слалом, лыжные гонки
- б. Прыжки с трамплина, биатлон
- в. Фристайл, скоростной спуск
- г. Лыжные гонки, прыжки с трамплина

**6. Какая дистанция на Всероссийских соревнованиях у мужчин лыжников является максимальной по протяженности?**

- а. 70
- б. 50
- в. 40

**7. Какая дистанция на Всероссийских соревнованиях у женщин лыжниц является максимальной по протяженности?**

- а. 30
- б. 50
- в. 40

**8. Название лыжных ходов (попеременный или одновременные) даны по работе:**

- а. ног
- б. туловища
- в. рук
- г. произвольно

**9. При передвижении на лыжах применяют одновременный:**

- а. двухшажный
- б. трехшажный
- в. четырехшажный

**10. Обучение передвижению на лыжах начинают с:**

- а. поворота на месте
- б. подъемов и спусков
- в. ступающего и скользящего шага

**11. Самый удобный способ подъема наискось:**

- а. «елочка»
- б. «лесенка»
- в. «полуелочка»

**12. Выбор способа подъема в гору зависит от:**



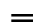
- а. крутизны склона

- б. длины палок
- в. длины лыж

**13. Крутые короткие подъемы лыжники преодолевает:**

- а. «лесенкой»
- б. «елочкой»
- в. беговым шагом

**14. Определить на рисунке торможение «плугом»:**

- а. 
- б. 
- в. 

**15. Как называется вид спорта, сочетающий лыжные гонки со стрельбой?**

- а. армреслинг
- б. биатлон
- в. бобслей

**16. Предоставление преимущества участникам соревнований по сравнению с другими чтобы уравнивать возможности называют:**

- а. Голкипер
- б. Гандикап
- в. Предварительный старт

**17. Можно ли не уступать лыжню сопернику во время лыжной гонки?**

- а. нет, обязан уступить в любом случае
- б. можно
- в. только в том случае, если до финиша остается 200 м и менее

**18. В соревновании по лыжным гонкам для обгона лыжник подает сигнал:**

- а. касанием рукой лыжника
- б. касание палкой лыж соперника
- в. наездом на пятки лыж соперника
- г. голосом

**19. Каким должен быть старт в индивидуальных гонках лыжников на официальных соревнованиях?**

- а. одиночным
- б. парным
- в. общим

**20. Какой способ (ход) передвижения на лыжах появился раньше – коньковый или классический?**

- а. коньковый
- б. классический

Ответы на тест:

№ задания	1	2	3	4	5	6	7	8	9	10	11	12	13	14
Ответ	б	б	а	а	г	б	а	в	а	в	в	а	б	а

№ задания	15	16	17	18	19	20	
Ответ	б	б	в	г	а	б	

Тест за 4 четверть.

**1. Гимнастика бывает:**

Выберите один ответ:

Спортивной

Художественной

Спортивной, художественной и ритмической

Правильного ответа нет.

**2. В закаливании используется правило «трёх П». Что это значит?**

Выберите один ответ:

полезно, постоянно, прекрасно;  
повторимо, постепенно, правильно;  
постоянно, постепенно, последовательно;  
просто, переносимо, понемногу.

**3. Стойка на лопатках выполняется из положения:**

Выберите один ответ:

стоя  
сидя  
упора присев  
лёжа на спине

**4. Исходное положение, которое принимает спортсмен перед началом бега по дистанции, называется...**

Выберите один ответ:

присед  
старт  
стойка  
подготовка

**5. Вещи, которые понадобятся в походе, называются:**

Выберите один ответ:

спортивным снаряжением  
правильного ответа нет  
инвентарём  
туристическим снаряжением

**6. Сколько и какие команды даются для бега с низкого старта?**

Выберите один ответ:

три команды – «На старт!», «Внимание!», «Марш!».;  
две команды – «Становись!» и «Марш!»;  
две команды – «Внимание!», «Марш!»  
две команды – «На старт!» и «Марш!».

**7. Способность человека уравнивать свое тело за счет напряжения мышц называется...**

Выберите один ответ:

быстрота  
гибкость  
выносливость  
равновесие

**8. Сколько основных игроков входят в состав команды по пионерболу?**

Выберите один ответ:

Шесть  
Семь  
Пять  
Один

**9. Окончание бега, когда спортсмен пересекает финишную линию, называется...**

Выберите один ответ:

разбег  
финиширование  
старт  
приземление

**10. Что ещё кроме спортивных соревнований включала программа древних Олимпийских игр?**

Выберите один ответ:

Чтение своих произведений поэтами и писателями

Подбадривание соревнующихся

Встреча победителей

Всё перечисленное

1- Спортивной, художественной и ритмической

2- Правильный ответ: постоянно, постепенно, последовательно;

3- Правильный ответ: лёжа на спине

4- Правильный ответ: старт

5- Правильный ответ: туристическим снаряжением

6- Правильный ответ: три команды – «На старт!», «Внимание!», «Марш!».;

7- Правильный ответ: равновесие

8- Правильный ответ: Шесть

9- Правильный ответ: финиширование

10- Правильный ответ: Всё перечисленное